

nosily ženy i dvě spodničky. Zakrvavená košile se nesměla uložit k ostatnímu špinavému prádlu, s jejím údajným zneužitím byla spojena řada pověr (kdyby tuto košili našel záletný manžel a třikrát plivl na podolek nebo ho otřel o koňský zadek, žena by zanedlouho zemřela). Mnohé ženy nosily proto znečištěnou košili až do nového praní. Den před praním se všechny tyto košile namočily do sodného roztoku (pův. jen do louhu), který se připravil polítkám dřevěného popela vařící vodou a velmi dobře rozložil všechnu špínu. Po vyprání muselo být prádlo skutečně bělostné, v létě vybělené na slunci. Bylo-li špatně vypráno, nemohlo se dát ani na zahradu. – H. odívání plynula z druhu oděvu v dané oblasti, ze životního období či způsobu práce určité osoby a také z roční doby a z klimatu vůbec (široké kožené opasky pro těžké lesní práce, červená barva novorozeneckých oděvů, tj. v době, kdy je dítě nejpřístupnější uhrnutí, apod.). – H. stravy a výživy byla do jisté míry po staletí spoluutvářena systémem církví předepsaných postů (např. předvelikonoční půst po masopustu). Jídlem se nemělo příliš šetřit ani se za ně stydět: *Hladové břicho lehčí a sytější; kdo se stydí, svůj břich šidí*. Jíst se mohlo všechno, ale ne k večeri: *Večeře skvozná je břichu škodná*. S prázdným žaludkem se však těžko spí. Po všechně platilo: *Zdravé srdce, plíce a žaludek jsou základem zdraví*; pro těžkou práci:

Jez dosyta a dělej do potu! Kdo si utrhuje od úst pokrm, utrhuje si síly. U nemocného byla chuť k jídlu příznakem navracejícího se zdraví: *Co komu chutná, tím se neotráví; nemocnému bývá vše hořko*. V nemoci se podávaly nejvíce kaše a *vodky*, tj. vodou zředěné šťávy a různé odvary: *Když se kdo vypostí, v ničem není kosti*. Střídmost byla doporučována hl. v pití alkoholických nápojů: *Kdo rád hrdlo smáčí, rychle k hrobu kráčí*. Někdy se to týkalo i vody: *Čím kdo více vody pije, tím víc žízň v sebe vlije*. Základem stravy býval chléb, který se musel dojídat nebo zbytek hodit ohni. Známé jsou rady k udržení zdraví: *Pívej pivo s bedrníkem, jídej oukrop s česnekem, budeš dlouho živ*; v písňové podobě: *Pijme pivo s bobkem, jezme bedrník, nebudeme stonat, nebudeme mřít!* Denním pokrmem bývala polévka, požívaná i k snídani: *Polévka je grunt, maso je špunt*. Doporučovány byly hl. polévky kyselé, protože prý po nich červenají tváře (známka zdraví). Menší děti měly hodně jíst (aby měly dobré zuby), bývaly proto i velmi tlusté. Starší děti jídávaly již jako dospělí, bývaly totiž zařazeny do pracovního procesu. Pro celý život pak platilo: *Zpívej, co umíš, pracuj, co můžeš, jez, co máš, mluv, čemu rozumíš, a dobře bude*. – Do h. pracovní kromě reálných rad k lepšímu výkonu a šetření sil patřily i rady vyplývající z magických představ (zejm. týkající se zdárného počátku): na Moravském

Slovensku při první žatvě všichni poklekali, pomodlili se třikrát otčenáš a zdrávas a prvními stěbly se opásali *v úpony*, tj. do pasu, aby je nebolela záda. – H. obydlí se vyvíjela ve smyslu sociálně-ekonomického rozvoje a zlepšovala se osvětou a školní výukou. Velké epidemie (tyfus) byly již v 19. stol. zvládnuty úředními nařízeními a zákroky, např. stanovením vzdáleností nekrytých hnojišť od zdrojů pitné vody. Zanikly *kurné chalupy* (dýmné jizby), v nichž kouř byl odváděn otevřenými ohništi jen pod střechu, i podlahy z udusané hlíny, byl zamezen přístup drobného zvířectva do obytné místnosti atd. Na počátku 20. stol. byly nehygienické životní podmínky již jen ojedinělé, hl. u usazujících se kočovníků a v *ústupových horských oblastech*. Proměna obytné jizby v *parádní světnici*, nová topná tělesa (*šporherdy, šporáky*), dřevěné podlahy aj. daly základ pro zcela jiné hygienické podmínky. Další proměny nastaly po 2. světové válce. Požadavky v oblasti h. komunální i potravinářské jsou stále zpříšňovány.

Lit.: L. Niederle – T. Saturník: *Život starých Slovanů I-III*. Praha 1911–34; Č. Zíbrt: *Staročeská tělověda a zdravotvěda*. Praha 1924; J. Čizmář: *Lidové lékařství v Československu I-II*. Brno 1946; K. Pollack: *Medicína dávných civilizací*. Praha 1974; *Regiment zdraví Henrycha Rankovia. Regimen sanitatis Salernitanum*. Vyd. P. Kuchar-ský. Praha 1982. [jjn]

CH

chalupa viz chalupnická usedlost

chalupnická usedlost 1. v majetkoprávním smyslu držba nemovitostí, hl. půdy o výměře obvykle menší, než je polovina zahradnické usedlosti, či pouze držba zastavěné parcely; 2. ve stavebním smyslu malé obydlí s hospodářskými prostorami. Termín *chalupa* pochází pravděpodobně z hornoněm. *Loube*, přístřeší, předsíní, s pejorativní předponou *cha*, nebo z řec. *chalóbe*, chatrč, přístřeší. Rozlišovala se ch. u. s půdou a bez půdy, její pozemky či stavební parcela mohly být jak v domínkálu, tak v rustikálu, a to na půdě selské, obecní nebo farní majetku. Sociálnímu postavení držitele odpovídá obvykle dvojdielná forma domu zvaného chalupa, s malou jizbou nebo světnicí a síní, někdy předělenou na komoru nebo malou kuchyni. Vzhledem k malým rozměrům chalupy velmi často mívala jizba ve štítové stěně jen jedno okno. Spíše výjimečně se stavěly chalupy třídielné s obytnou místností, sí-

ní (někdy průchodnou) a komorou. Třetí díl bývá někdy členěn na komoru a malý chlév nebo na komoru a světničku apod. Hospodářské prostory byly nejčastěji konstruktivně spojeny s domem v jedné linii pod společnou střechou a obvykle plnily funkce stáje, chlívků, mlatu a kůlny, popř. i sklepa. Ten v horských oblastech stával samostatně, podobně i studna. Ch. u. mívala nejčastěji otevřený dvůr a někde stávala ve dvoře zámožnější usedlosti. Stavebním materiálem a konstrukcí se chalupy nelišily od běžných regionálních zvyklostí ve výstavbě, uplatnily se na nich však v méně nákladné formě než na většině ostatních domů. Ch. u. jako kategorie sociální struktury vznikla ve středověku dědičným dělením původních kolonizačních usedlostí. Její stavby ze 14. stol. jsou archeologicky doloženy v Pfaffenschlagu u Slavonic, Mstěnicích u Třebíče a Svídně u Slaného. Zejm. od 16. stol. chalupnických usedlostí ve vesnicích přibývalo, a to nejprve v hospodářsky prosperujících oblastech, takže

mnohde od 17. stol. patřily mezi nejpobytnější sociální vrstvu venkova. Vzhledem k nutnosti hledat způsoby obživy mimo vlastní zemědělské hospodářství vyskytovaly se v ch. u. někdy i technické stavby. Chalupnické usedlosti nejčastěji vznikaly nejprve na okraji soustředěné zástavby obce, chalupy bezzemků na neplodné půdě při okrajích cest, na mezích, ale i na návších (např. Českomoravská vrchovina); v horském osídlení v údolích zahušťovaly základní selskou zástavbu a v rozptýleném osídlení se nacházely ve vyšších polohách, spojených s extenzivnějším způsobem hospodaření. V Karpatech vznikaly některé chalupářské usedlosti na původních pastvinách ze sezonních chlévů nebo filiálních hospodářství. Jejich chalupy byly adaptovány ze stánisek (letovisek, bud apod.) s členěním půdorysu na jizbu, mnohoúčelovou síň a chlév pro hovězí dobytek a ovce přístupný ze síně. Chalupy jsou typické rovněž pro zástavbu předměstí pův. poddanských venkovských měst. Jako obydlí

deputátníků a později zemědělského dělnictva, existenčně vázaných na velkostatky, vytvářely menší osady mimo vesnice v blízkosti panských dvorů. V 18. a 19. stol. se chalupy stavěly i v selských dvorech jako podruží nebo obydlí výměnkářů. V průběhu 19. stol., zvl. v jeho 2. polovině byly chalupy využívány i pro nájemní bydlení, v souvislosti s proletarizací venkova a se zvyšováním hustoty obyvatelstva. Např. po smrti výměnkářů hospodář chalupu pronajal rodině bezzemka. I když chalupnické usedlosti užívaly nebo jen zajišťovaly bydlení pro menší počet osob, zpravidla pro jednu prostou dvougenerační rodinu, stávalo se, že tato rodina vzala do podnájmu ještě další rodinu, která obývala jen část světnice nebo kuchyni či komoru. Podle (i krátkodobé) potřeby bydlení a hospodaření se stavby chalupnických usedlostí poměrně často adaptovaly. Pozbyl-li chalupník půdu a nemohl chovat dobytek, přeměnil stáj na zadní světnici a kozu ustájil v kůlně. Protože se nižší společenské vrstvy snažily o sociální a kulturní vzestup a vyrovnání se středními vrstvami, bylo bydlení v chalupách považováno za provizorium. Držitelé ch. u. se poměrně často měnili. – I když se regionální a módní prvky výzdoby domů uplatňovaly na chalupách méně než na stavbách lépe situovaných obyvatel (např. výzdoba štítu), přece se s nimi lze setkat v 19. a 20. stol. i tam, a dokonce s mladšími vzory a módnějšími inovacemi. Často se v jejich výzdobě vyskytují prvky převzaté z dekoru architektury lesnických a průmyslových staveb 19. stol. Rovněž technické inovace domů (topeniště, typ střechy, druh krytiny) bývaly od konce 18. stol. zaváděny v mnohých chalupách dříve než v tradičnějších a konzervativnějších selských domech. V t. maloměstský dům, pasekářská usedlost, sezonní stavby.

Lit.: J. Langer: *Proletarizace horských agrárních prostředí na východní Moravě*. ČL 71, 1984, s. 200–208; J. Langer: *Sociální aspekty geneze forem venkovských obydlí dělnických a řemeslnických rodin*. ZSNM 79 E 26, 1985, s. 135–151; J. Vařeka: *Vesnická sídla – stavby – interiér*. In: *Počátky českého národního obrození*. Praha 1990, s. 154–168; L. Štěpán – J. Vařeka: *Klíč od domova. Lidové stavby východních Čech*. Hradec Králové 1991. [jlg]

chanovický skanzen viz *Expozice lidové architektury v Chanovicích*

charizma [řec.], duchovní dary, dary ducha – zvláštní talent splnit určité poslání, vykonat určitý skutek či úkon nebo zastávat určitou funkci, kterým je daná

osoba reálně nebo domněle obdařena (role válečníka, vůdce, léčitele, spasitele). Může být prezentováno jako dar propůjčený nadpřirozenými bytostmi, jako vypěstovaná nebo vrozená schopnost osobnosti, jako moc získaná prostřednictvím mimořádného či neobvyklého skutku nebo výměnou za protihodnotu (odevzdání nebo upsání duše). Ch. poskytuje člověku jím nadanému a zprostředkovaně i jeho stoupencům nadpřirozenou ochranu (nezbytný předpoklad výkonu panovnické a jiné vůdcovské funkce). Přítomnost ch. vyvolává u stoupců charizmatiké osobnosti vážnost, úctu, tendenci k napodobení a následování až po slepou poslušnost, ale i bázeň a strach v důsledku předpokládané úzké vazby na svět nadpřirozených sil. Charizmatici zpravidla kolem sebe šíří atmosféru mystičnosti, excentričnosti a své postavení často zdůrazňují zvláštnostmi v oděvu, stravovacími zvyklostmi a specifiky sociálního chování. Výklad termínu ve společenských vědách se ustálil ve 20. letech 20. stol. zásluhou německého sociologa M. Webera (1864–1920).

Lit.: M. Weber: *Wirtschaft und Gesellschaft*. Tübingen 1913; M. Weber: *Gesammelte Aufsätze zur Religionssoziologie I-III*. Tübingen 1920–23; M. Eliade: *Myths, Dreams and Mysteries*. London 1960; R. Ullonska: *Duchovní dary v učení a praxi*. Karviná 1991; B. Geist: *Sociologický slovník*. Praha 1992, s. 110; M. Eliade – I. P. Cullianu: *Slovník náboženství*. Praha 1993. [zu]

Charváti viz *Chorvati v českých zemích*

charvátský kroj, lidový oděv charvátské menšiny na j. Moravě. Charváti přicházeli na Moravu pod tlakem tureckých válek ve 30. letech 16. stol. přímo z Chorvatska, pozdější druhotná kolonizace z Dolních Rakous nebo z Uher přišla kolem r. 1570. Nehledě na jednotlivé rodiny, usazující se

v jižní části Slovácka, bylo nejvíce Charvátů v Poštorné a Charvátské Nové Vsi (počeštily se do konce 18. stol.) a v Hlohovci, kde poslední zbytky Charvátů asimilovaly do počátku 20. stol. Na drnholeckém panství zůstaly charvátské vesnice Frélichov (po r. 1950 Jevišovka), Nový Přerov a Dobré Pole až do vysídlení v r. 1948. První tři obce přejímaly s počesťováním i oděv Podlužáků a zprostředkovaly jejich vliv i na Drnholecko. Po počesťení tento vliv v 19. stol. slábl, kroj se na Drnholecku vyvíjel s postupující izolovaností v německém okolí samostatně a od podlužáckého kroje se oddaloval. Ch. k. patří k rovinným slováckým krojům. V 19. stol. mu byla věnována značná pozornost, ale starší údaje je nutno brát s opatrností vzhledem k možné záměně s Podlužím. – Ve všední den v létě nosili muži široké gatě a košili z hrubého plátna, tunikového střihu s volnými rukávy, za chladna obnošené soukenné nohavice i zalátané kůži, v zimě dlouhé koženky, krátký bílý plátěný nebo obnošený sváteční kabátek, halenu (*bijela beláča*), jež se v 2. polovině 19. stol. přestávala nosit; obuv doma a na poli žádnou nebo hrubé vysoké boty, vyložené slámov. Sváteční košile byla z tenkého plátna, díly byly spojeny ozdobným stehem (*stínkem*), pod krkem se svazovala dvěma páry tkanic. Pův. se nevyšívala, na konci 19. stol. se pro svobodné výšivka rozšířila na přednici a na koncích rukávů. Na krk se vázal černý hedvábný šátek. Dlouhé nohavice (*hlače*) byly pův. z tzv. fialkového sukna s modrým šňůrováním, s rumělkovým podložním u punktu, v němž se nosil bílý vyšívaný šátek a pytlík na tabák. Kolem pasu se obtáčel řemen (*rápac*). U ženatých mužů se udržely modré nohavice s červeným podložním, svobodní přejali po polovině 19. stol. nohavice červené. Vesta (*lajbl*) se šila ze zeleného hedvábného šátku a lemovala zelenými stuhami. Ženatí měli vestu tmavou. Dvouřadový kabátek (*rekl*) se šil z bělavého sukna nebo flanelu, lemoval červenou kůží, zdobil na klopách a u zápěstí červeným sukem, tam a vzadu také výšivkou. Staří muži je později vyměnili za kabátky tmavé a lajbl pod ně nebrali. Kabát (*mentije*) z modrého sukna se vpředu podšíval červeným sukem, které zdobilo klopy i rukávy, šňůrování měl modré. Poprvé se bral na svatbu, nosil se mj. na pohřeb svobodného a udržel se do konce nošený kroje. Nahradil i kožešinou podšítou obřadní tmavomodrou *šubu*. V zimě se bral bílý kožich a vytrval vedle dubeného, který se šířil od poloviny 19. stol. Vedle mentije a kožichu se nosil i plášť s jedním dlouhým límcem, přehazoval se přes kožich v zimě do kostela, bral se na

jarmarka a na cesty na úřad. Vlasy dlouhé po uši se česaly *na cestičku* a mazaly sádlem. Klobouk *hrotek*, bohatě zdobený, s jeřábím i kohoutím pérem, byl vystřídán nižším, okrouhlým, s neširokou střechou. Ženatí měli méně ozdob a žádná péra. V zimě se nosily tchořovice nebo vysoké čepice, pak běžné beranice. Zimní boty (*postoly*) byly hrubé, letní čizmy jako na Podluží. Mužský кроj náhle zmizel v době 1. světové války, objevoval se ve 30. letech 20. stol. jen na slavnostech. – Všední ženské oblečení mělo součásti stejného střihu jako sváteční, ale bylo z levnějšího materiálu. Jako spodní oděv sloužil rubáč z hrubého plátna s dvěma ramínky. Rukávce (*opletje*) měly raglánový střih, vyšivaly se napříč širokých rukávů a na límci (*kuolarin*). Výšivka vycházela ze společné základní zásoby, běžné na j. Kyjovsku, Hovoransku a Podluží. Slavnostní кроj se vyšival černým hedvábím i vlnou. V běžném použití vlna přinesla pestrost, užívala se sama i v kombinaci s hedvábím, červená nebo fialová se spojovala s krémovou nebo žlutou, nakonec se přibrála černá. Rozvržení výšivky podle místa v ploše přejímá hotová schémata z koutních plachet, a to nejen na límcích, ale i na plátěných tmavomodrých zástěrách, šitých ze dvou kusů spojených stínkem. Ty ke konci 19. stol. vycházely z užívání, mladí dávali přednost bílým, vyšitým dírkově červeně, žlutě a bíle (podobně jako košile svobodných mužů). Vedle nich se nosily zástěry z pestře vzorovaných materiálů (první doklad je již z r. 1837, ze dvou šátků). Málo se měnily živůtky (*lajble*). V 18. stol. se šněrovaly a šněrování nezmizelo, ani když se přizpůsobily podlužáckým. Sukně přejímaly materiály nabízené dobovým obchodem. Starší vrstvu v 19. stol. představují zelené nebo žluté *soukenky*, dole s červeným sametovým pruhem, méně často byly červené nebo černé, dole s modrým hedvábným pruhem. K nim se nosil dlouhý kabát (*dužičke hale*) župicového střihu, obdobný podlužáckému, ale s bílým šňůrováním. B. Dudík popsal (1873) fialkovou dlouhou šubu (*čubu*), upínanou dozadu, nošenou na křest, úvod či pohřeb; podle A. Malce (1900) byla šuba tmavohnědá (asi dubená), lemovaná jehněčinou či kuninou. Měli ji jen bohatší, na svatbu se půjčovala. Obojí během 2. poloviny 19. stol. zmizelo, když přibývalo spodních sukní a sukně se zkracovaly. Už u W. Horna je uvedena (1837) svrchní sukně *kanafaska*, byla i *kartounka* a *mušelinka*, v druhý hodový den se ještě ve 20. stol. nosila svrchní sukně bílá plátěná. Od konce 19. stol. byly sváteční sukně hedvábné, vlněné (tibetové), sametové, dole zdobené stuhami. S krátkými širokými sukněmi se začal nosit krát-

ký kožíšek dubený, černě lemovaný. Starší vrstvu kabátků představuje krátký bílý kabátek bez límce, lemovaný červenou koží a vyšíváný. Na konci 19. stol. pronikly do ženského ch. k. kacabajky, v zimě teple podšíváné. Ve 20. stol. se nosily *plusky* z bílého i vzorovaného materiálu, přepásané, také k rukávcům se nosil vyztužený ozdobný pás (*pinta*). Úvodní plachty se u Charvátů nevyskytovaly. Na křest se ženy *zaplachtily* bílým vyšíváním ubrusem, který měly podle B. Dudíka o svatbách svinutý pod paží. Na hlavě nosily svobodné *slovenku*, pokrývku obdobnou podlužáckým *rožkám*. Byla potažená červeným hedvábným šátkem, ozdobená stuhami, nebo se ovazovala šátkou. Pod ní se zapléaly vlasy ve dva pletence stočené na temeni, vpředu s *očkama*. Na svatbu byla úprava podobná jako v Týnci na Podluží, skládala se z porty, pantle a tzv. růže, od ní visely pentle. Čepilo se do čepce (*škuofija*), podobného podlužáckému, pod něj se vlasy zamotávaly do *obalenky*. Vdané ženy nosily vedle toho velký bílý šátek (*plina*), plátěný nebo tylový (langlový). Obojí ustupovalo už r. 1873 hedvábnému šátku. Svobodné dívky k rukávcům vázaly šátek dozadu (*facuo*, na *Hanačku*), všechny ženy ke kabátku braly přes něj ještě jiný, hedvábný, lemovaný podomácky drhanými třásněmi z barevné vlny, vázaný pod bradu. Na nohou se nosily lehké čizmy, *faldovačky*. Ženy nosily кроj (pestré krátké sukně s blůzkou a zástěrou a dva šátky na hlavu) ještě po přesídlení na sev. Moravu.

Lit.: A. V. Šembera: *Osady chorvátské v Moravě*. Týdeník 2/3, 1848, s. 10–12; A. Malec: *Kroj moravských Hrvátů*. ČL 9, 1900, s. 15–28; A. Malec: *Moravští Hrvátí. Kroj II*. ČL 9, 1900, s. 413–418; J. Klvaňa: *Moravští Chorvátí*. In: *Moravské Slovensko II*. Praha 1922, s. 837–843; R. Jeřábek (red.): *Moravští Charvátí. Dějiny a lidová kultura*. Brno 1991; L. Nováková: *Příspěvek k vývoji kroje moravských Charvátů ve druhé polovině 19. a v první polovině 20. století*. FE 30, 1995, s. 19–36. [ml]

chasa, ve skupinové struktuře tradiční vesnické pospolitosti specifický útvar dospívající svobodné mládeže. Termín se užíval již ve středověku (slovník *Rajhradský*, 1344–64, nebo latinsko-český vokabulář *Lactifer* Jana Vodňanského, 1508). V některých krajích, např. na Nymbursku, se pod pojmem ch. rozuměla mladá služebná čeled, tj. pacholci, voláci, děvečky a chůvy, zatímco selští synkové a dcerky se do ch. nepočítali. Jinde se toto sociální hledisko příslušnosti k ch. neuplatňovalo a patřila do ní veškerá dospívající mládež od určitého věku, který nebýval jednotný. Např. na Hustopečsku, kde bývala mužská mládež

rozdělena do pěti věkových skupin (*podjařina* do 18 let, *jařina* 18–19 let, *rekruti* 20 let, *mladá vojna* 21–23 let a *stará vojna* od 24 let výše), tvořili vlastní ch. příslušníci jařiny a rekruti. Na Hané mohl být mezi chasníky-pacholky přijat už i tzv. prostředník po 14. roce věku, na Hlinecku vstupoval mladík do ch., až když šel poprvé k odvodu, a děvče až po několika letech od vychození školy. V novější době se v č. zemích pod pojmem ch. rozuměla svobodná mládež vůbec. – Při nástupu do ch. musel mladík pohostit ostatní chasníky (obyčejně pivem nebo vínem) a bezpodmínečně se podřídit pravomoci stárka, který organizačně i výkonně zajišťoval řádné plnění tradičních práv a povinností dospívající svobodné mládeže v životě obce. Patřilo k nim např. pořádání celé řady muzik a obyčejových občůzek a slavností v masopustě, o letnicích, dožínkách, posvícení, Mikulášii apod., chodit večer za zpěvu po vsi a v zimě na besedy, přástky aj. nebo nosit a doprovázet rakev se zemřelým druhem na hřbitov. – Stárky (jednoho i více, většinou však dva: prvního, staršího či stárka, a druhého, mladšího či mládka) si chasa volila na jednoroční období obyčejně na Štěpána (Hornácko, Podluží), večer o poslední masopustní neděli (Slovácko), o Velikonocích (Hlinecko), při *zabrávání hodů*, tj. týden nebo dva před hody (Hustopečsko). Za stárky se volili obyčejně chasníci z bohatších rodin, protože výkon funkce prvního stárka byl finančně dosti náročný: za zvolení kupoval někde chasa *aldamáš* (Hornácko), vydržoval muzikanty, přispíval na poplatek za muziku do chudinské pokladny apod. Zároveň to musel být chasník akceschopný a výkonný,

protože pravomoci a povinnosti měli první stárci vskutku nemalé. Především byli jedinými mluvčími a vyjednávači ch. s představenstvem obce ve všech záležitostech ch., byli hlavním řídicím a organizačním článkem veškerých aktivit ch., chodili v čele náboženských procesí s korouhví, jezdili v čele banderíí, byli odpovědní za udržování pořádku mezi ch. v kostele i v hospodě, měli zabraňovat bitkám a trestat přestupky chasníků proti kázni a pořádku, přespolním chasníkům povolovali o muzikách tanec s domácími děvčaty, o hodech stínali berana a zaváděli tanečnickům tanečnice při *dluhém tanci* (Slovácko), starali se o muzikanty atd. Být stárkem tedy mj. znamenalo velkou čest, uznávanou celou obcí. Mimořádnost jeho společenského postavení byla i navenek vyjádřena při některých obyčejových slavnostech stárkovskými atributy, např. právem (meč ozdobený šátky a pentlemi) či ferulí (nahore rozštípnutá veliká dřevěná vařečka, aby při úderu silně *štěrchala*), ale i tím, že jedině on mohl stále nosit za kloboukem *kosírky* a *voničky*, zatímco ostatní chasníci jen o nedělích a svátcích. – Své družky a představitelky ženské mládeže, tzv. stárky, si stárci vybírali sami, zpravidla to bývaly jejich milé nebo dívky z rodiny. Stárky mívaly po celý rok na starosti výzdobu kostela květinami, při církevních slavnostech chodily v čele ostatních děvčat či prováděly sbírky na kostel.

Lit.: F. Bartoš: *Moravský lid*. Telč 1892. A. Hajný: *O chase. Příspěvek ku právnímu zvykosloví na Nymbursku*. ČL 9, 1900, s. 320–324; M. Holý: *Mládí na slovácké dědině*. LT 2, 1941, č. 8, s. 3–4; R. Kynčl: *Slováckým stárkům*. UpK 3, 1944, č. 1, s. 10–11; A. Šebestová: *Lidské dokumenty*. Praha 1947, 2. vyd.; V. Šepláková: *Stárkovská organizace a její současné formy*. In: *Výroční obyčeje*. Brno 1982; J. Tomeš: *Společenský a rodinný život*. In: *Horňácko*. Brno 1966; B. Trnka: *Muziky na Podluží*. UpK 2, 1943.

[zm]

Chebsko, Egerland – národopisná oblast vytvářející se na historickém území záp. Čech od poloviny 18. stol. Tento kraj osídlovali Slované již v 6. stol., avšak od počátku 2. tisíciletí byl postupně germanizován. K Čechám toto území krátkodobě náleželo v l. 1266–1276 a 1291–1305; pro Českou korunu je definitivně získal Jan Lucemburský 1322. Ch. bylo i významnou národopisnou oblastí a vedle Chodska náleželo k nejdříve objeveným etnografickým regionům v Čechách. Specifika místní německé kultury venkovského lidu se začala výrazně projevovat od poslední třetiny 18. stol. hl. v oblasti lidových staveb a nábytku, keramiky, podmaleb na skle i rázo-

vitého kroje, bohatých obyčejů, hudebního folkloru i nářečí. Výstavné rolnické usedlosti se čtyřstrannými dvory vynikaly bohatým tzv. chebským hrázděním, s trámy červené a tmavohnědé barvy ve štítech a patrech domů, ale také v přízemních stěnách a štítech polootevřených špýcharových kolen. Stavby (s výjimkou stodoly) byly zvýšeny roubeným věncem nad přízemím. Výškou nad ostatní budovy vystupovaly věžovité roubené špýchary. Také zařízení v interiéru statků svědčilo o vysoké kultuře obyvatel regionu. Bohatá ornamentální i figurální malba se uplatňovala nejvíce na reprezentačních kusech, ale i na užitkovém nábytku (časté byly malované postavy světců, zvl. Panny Marie Chlumské). Pro Ch. jsou charakteristická křesla s polokruhovým sedákem i opěradlem s příčkami v podobě vyřezávaných polychromovaných figurek v místních krojích. – Z chebské lidové keramiky zaujmou především starobylé talíře a mísy s modrým dekorem na bílém podkladě, osobitě malované např. fantaskními architekturami, florálními i figurálními motivy. Hrnčířské užitkové zboží s bílým či světlým nástřepím bylo podkladem pro vícebarevnou malbu. Místním specifikem byla také výroba kameninových lahvic na minerální vodu a džbánů s plastickou výzdobou. – Chebské obrázky malované na skle od 2. poloviny 19. stol. byly prováděny tzv. grisaillovou technikou: téměř celý obrázek v odstínech šedé barvy doplněn dvěma až třemi dalšími barvami. – V oblečení venkovanů převládala v 19. stol. černá a bílá barva. Muži nosili černé kalhoty z kozlí kůže stažené pod kolena, bílé nebo černé punčochy, vyšívané šle, řasnatou košili, vestu a hnědý či černý soukenný kabát. Ženský kroj vynikal bohatým barevným vyšíváním, což je u německého etnika zvláštností, a umně vázanými šátky: ve starší době z bílého plátna, od 2. třetiny 19. stol. z pestrých tkanin. Starobylé prvky si uchoval obřadní ústroj nevěsty, zahalené v těsnou soukennou pláštěnku a ozdobené starodávným čepením s korunkou a věncem z kovových lístků. – K specifickým obřadům náležela tzv. chebská svatba, znázorněná na mnoha dobových vyobrazeních. V 19. stol. nabyla značné proslulosti, až se stala oblíbeným a poutavým divadlem: venkované v kroji ji na pozvání přicházeli předvést spolu s doprovodnými písněmi a proslovy v místním dialektu hostům ve Františkových Lázních. – Poměrně záhy si sami vesničané začali uvědomovat, že v řadě kulturních projevů, zvl. v charakteru, výzdobě a uspořádání rolnické usedlosti, v odívání, v lidových obyčejích, ve výtvarném i hudebním projevu a v neposlední řadě také v nářečí se odlišují od obyvatel sousedních

oblastí. Postupně se u nich vytvářelo vědomí o příslušnosti k chebskému regionu, které bylo posilováno i zvnějšku. Už na přelomu 18. a 19. stol. totiž rázovitá lidová kultura Ch. vzbuzovala pozornost u lázeňských hostů a tento zájem pak zpětně posiloval regionální vědomí obyvatel. Zvláště povzbuzující impuls vyšel z iniciativy prominentního lázeňského hosta J. W. Goetha (1749–1832), který především prostřednictvím místního znalce Sebastiana Grünera (nar. 1780) podnítil zájem o lidovou kulturu regionu. Lázeňští hosté při výletech do okolí obdivovali vesnice, kde nacházeli intaktní chebské (polo)hrázděné statky a domy, a to hned za humny lázeňského města v Dolních nebo Horních Lomanech. V lázních se prodávaly suvenýry inspirované místním lidovým uměním, v některých hostincích byla obsluha oblečena do chebského kroje a později se stalo módou lázeňských hostů fotografování tzv. chebských typů. O propagaci Ch. se také zasloužil národopisný spolek *Verein für Egerländer Volkskunde* s časopisem *Unser Egerland*, založený A. Johnem (1860–1935) v Chebu 1897. – Hranice Ch., chápané jako etnografický region v širším slova smyslu, je možno podle specifických znaků chebské tradiční architektury venkova zhruba vymežit okrajovými lokalitami Tři Sekey, Mariánské Lázně, Lázně Kynžvart, dále severozápadním úpatím Slavkovského lesa a obcemi Kostelní Bříza, Loket, Vřesová, Krajková, Luby, Skalná a Skalka. Centrum oblasti se nacházelo v okolí Chebu a Františkových Lázní. V jádru regionu mají převahu návesní sídla, leckdy středověkého původu; na širším území Ch. jsou zastoupeny také vsi silniční, hromadné s nepravidelnou shlukovou zástavbou a v podhůřích a vyšších polohách se nachází řadový typ vesnice s volným uspořádáním rolnických usedlostí podél komunikace, resp. potoka, se záhumenicovou, místy traťovou plůžinou, a konečně i typ dvorcový s rozptýlenou zástavbou. Sídlní obraz Ch., na rozdíl od projevů lidové kultury, nevykazuje krajové zvláštnosti. – Vysídlením Němců ze Sudet po r. 1945 Ch. jako etnografický region zaniklo. Novoosídlenecká obec na Ch., tvořená různými etnickými, etnografickými a sociálními skupinami přistěhovalců, nenavázala na kulturní tradice vysídlených obyvatel ani je nešetřila. Doklady hmotné kultury Ch. se nacházejí v muzeích a jen spíše výjimečně v terénu, zatímco projevy duchovní kultury včetně dialektu odešly s Němci. U nich stále pozorujeme mimořádně silné regionální povědomí, i když žijí mimo Ch. více než půl století. Vědomí regionální příslušnosti, manifestované

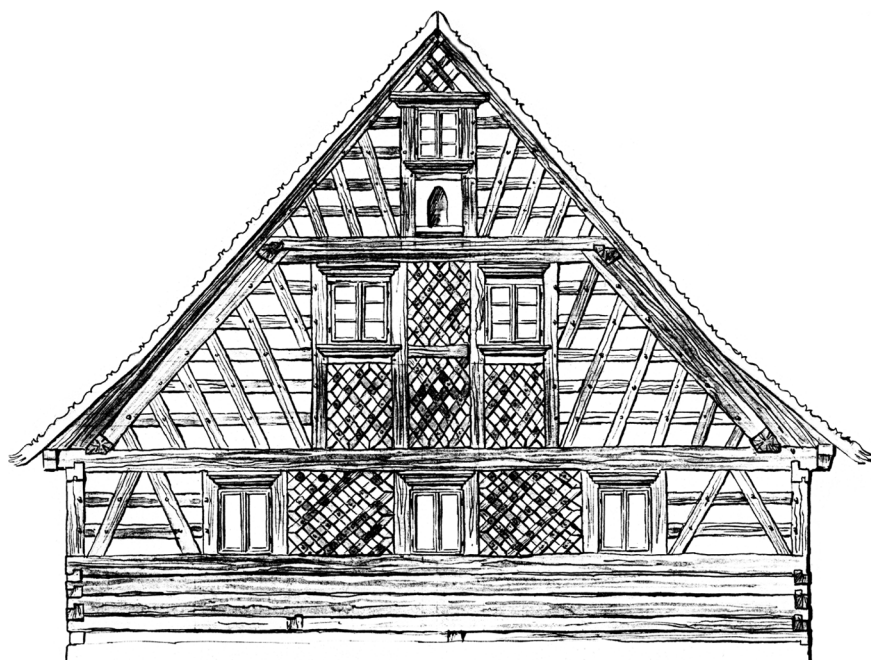
mimo Ch., se projevuje v bohaté činnosti krajanských spolků, v zachování některých tradic včetně nošení chebských krojů při slavnostních příležitostech a v neustálém přímém kontaktu s rodným krajem.

Lit.: *Egerländer Volkslieder I-II*. Eger 1898–1901; S. Grüner: *Über die ältesten Sitten und Gebräuche der Egerländer*. Prag 1901; A. John: *Oberlohma. Geschichte und Volkskunde eines egerländer Dorfes*. Prag 1903; A. John: *Egerländer Heimatsbuch*. Eger 1907; J. Hofmann: *Deutsche Volkstrachten und Volksbräuche in West- und Südböhmen*; J. Vařeka – V. Pražák: *Chebský statek a jeho vztahy k středoevropskému lidovému domu hrázděnému*. ČL 58, 1971, s. 90–112; A. Bergmann: *Fachwerkbauten in der Nordostoberpfalz und im Egerland*. Oberpfälzer Monographien 4, Amberg/Opf. 1972; J. Vařeka: *Chebský hrázděný statek*. MZK 10, 1974, s. 135–145; V. Scheufler: *Chebská keramika*. Cheb 1981; R. Schuster – E. Fendl: *Egerländer Hinterglasmalerei aus dem 19. Jahrhundert*. Grafenau 1997.

[jv + rj]

kteřý obvykle přechází v hrázděné patro, přetrvál a vedle chebského hrázdění náleží k specifickým znakům místní stavební tradice. Průčelní štít a patrová stěna pod štítem (i u kolny-sýpky) upoutávají svým tvaroslovím a také kontrastem zpravidla tmavočervených trámů konstrukce s bílými poli stěny; pole mezi trámy bývala někdy ještě zdobena rostlinnými motivy stejně jako trámy věnce. – Z půdorysného hlediska se ch. d. řadí k domu chlévního typu: vstup do chléva je nejen ze zápraží, ale také přímo ze síně, v jejíž zadní části se vydělovala černá kuchyně; z ní se obsluhovala i chlebová pec, jejíž těleso, kryté sedlovou stříškou, vystupuje ze zadní domové stěny. Pro ch. d. je charakteristická sedlová, často asymetrická střecha, kterou nese dvojité stolice (ležatá, popř. stojatá) hambálkové soustavy. Ve čtyřstranném dvoře je pozoruhodná kolna-sýpka (ve třech případech se dochovaly věžové roubené špýchary z 18. stol.) a hrázděná stodola. Jednotlivé stavby obepínající prostorný dvůr byly od

ter des Egerländer Fachwerkbaues. Volkswerk. Jahrbuch des Staatlichen Museums für deutsche Volkskunde Berlin 1, 1941, s. 123–143; J. Vařeka: Das Egerländer Bauernhaus im Lichte der letzten volkskundlichen Forschungen. In: Bericht über die Tagung des Arbeitskreises für deutsche Hausforschung e. V. in Bayreuth vom 3. bis 6. September 1968. Münster/Westfalen 1969, s. 149–174; R. Fischer: Das Bauernhaus im Vogtland. Plauen 1971; V. Pražák – J. Vařeka: Domový půdorys chebské usedlosti, její interier a topeniště ve světle nového rozboru Butzbachovy zprávy. ČL 58, 1971, s. 193–201; J. Vařeka – V. Pražák: Chebský statek a jeho vztahy k středoevropskému lidovému domu hrázděnému. ČL 58, 1971, s. 90–112; J. Vařeka – V. Pražák: Hospodářské stavby Chebska se zvláštním zřetelem k věžovitým špýcharům. ČL 58, 1971, s. 265–282; A. Bergmann: Fachwerkbauten in der Nordostoberpfalz und im Egerland. Amberg/Opf. 1972; J. Vařeka: Chebský hrázděný statek. MZK 10, 1974, s. 135–145; K. Bedal: Haus und Stadel. Regensburg 1975. [jv]



Detail hrázděného štítu chebského statku. Mihoustov (Chebsko), 1965

chebský dům, regionální dobová forma lidového obydlí na Chebsku (mimo Ašsko), která se vyznačuje bohatostí tvarů i barevností hrázděné konstrukce především ve štítě a v průčelní stěně patra. Specifický chebský hrázdění se vytvářelo od 2. poloviny 18. stol. a svého vrcholu dosáhlo na jeho konci. Chebský způsob hrázdění pronikl i do několika příhraničních obcí v sousedním Vogtlandu a Horní Falci. – Ch. d. byl v přízemí roubený a navýšený příznačným roubeným věncem. I když se přízemí domu zvl. od poloviny 19. stol. postupně vyzdívalo, roubený věnec,

2. poloviny 19. stol. postupně nahrazovány zděnými objekty, aniž by byl narušen původní půdorys dvora. Obytné i hospodářské stavby bývají na Chebsku obvykle datovány. V. t. regionální dobové formy lidového domu.

Lit.: H. Grandl: *Die Herkunft der Egerländer. Mitteilungen des Vereins Geschichte der Deutschen in Böhmen 18, 1879/80, s. 260–274; J. Hofmann: Die ländliche Bauweise, Einrichtung und Volkskunst des 18. und 19. Jahrhunderts der Karlsbader Landschaft. Karlsbad 1928; B. Schier: Johann Georg Fischer (1742–1793), ein Meis-*

chléb, chleba – základní pokrm z upečeného kvašeného těsta sestávajícího z mouky, vody, soli a kvasu. Je nejen základní složkou potravy, ale i symbolem úrody, dostatku, pohostinnosti, zdraví a domova. Znalost pečení chleba si Slované přinesli ze své pravlasti. O podobě pecí vypovídají četné archeologické nálezy. Patrně již tehdy se ch. pekl z mouky pšenné, pšeničné i ječmenné. Z 15. stol. existují zprávy o dvaceti druzích ch. Konkrétně šlo o ch. ječný, prosný (jáhlavý), ze žaludů, z rýže, ale také oplatkový, koláčový, preclíkový, žemlový i další, tedy o pečivo jiné než z chlebového kvasu. Koncem 16. stol. D. Adam z Veleslavína jmenuje ch. pekařský, pšeničný, žitný, pohankový, z prosa, otrubový, podpopelný a hrubší ch. čelední. Zmiňuje se i o nekvašeném čili přesném ch. Sortiment pekařského i domácího ch. se různil dobově, regionálně i podle toho, komu byl určen (vojenský, čelední). V 18. a 19. stol. se ch. pekl nejčastěji z žitné mouky s různými přísadami, v nížinných oblastech hl. s moukou pšeničnou (někde převládala) a ječmennou, kukuřičnou, v horských neúrodných krajích s příměsí ovesné mouky, otrub či brambor. Přidávala se i vikev, setá obvykle už s obilím, někde tatarka, luštěniny uvařené na kaši a brambory vařené, sušené a rozemleté, popř. ve formě škrobu. V dobách neúrody a ve válečných letech tyto přísady často převládaly nad obilnou moukou. O ch. a jiném pečivu existují údaje ve zprávách o pekařích, pecnářích, plachetnících. Domácí ch. se pekl hojněji na vesnicích než v městě, ale ani tam nebyla pec v každém stavení a všichni neměli potřebné suroviny.

Bezzemci kupovali ch. od pekařů a překupníků nebo jej dostávali jako součást odměny za práci ve dvorech a u sedláků, někteří si jej vyžebřali. Po zrušení cechovního zřízení se stálý prodej ch. rozšířil i na vesnici, zpravidla na úkor domácího pečení hl. v průmyslových oblastech (kromě Mostecka a Ostravska). Ch. bylo možno koupit i v některých mlýnech, někdy si tam nebo k pekaři zanesly hospodyně upéctí doma připravený ch. V patrimoniálním období místy existovaly obecní pekárny. – Pečení ch. v domácnostech se dělo v určitých intervalech (obvykle po 2–3 týdnech) a v určitých dnech: někde v pondělí, jinde ve čtvrtek nebo v pátek, aby byl na neděli a na svátky čerstvý ch. Jinde zase dodržovali zákaz pátečního (nešťastný den) nebo nedělního pečení, což se zdůvodňovalo tím, že by ch. příliš ubýval, chodily by na něj myši, bylo by o pecen méně apod. Už při zadělávání se měly respektovat určité příkazy a zákazy. Žena měla mít čistý šátek a zástěru, nesměla mluvit. Během kynutí nebo pečení měla ona či děti vyskakovat, aby ch. dobře vykynul. Nesmělo se šramotit, křičet. Den před pečením si hospodyně do světnice ke kamnům připravila dříž, kopist a necky na těsto, uchovanou kvásek rozředila vlažnou vodou, přispala mouku, dobře promísila, přikryla plachtou a víkem a v teple nechala do rána kvasit. Kvásek opět rozředila, pak přidala zbývající prohřátou mouku, sůl, kmín, popř. fenykl nebo anýz. Kopistí těsto přezehnala a řádně promísila, svrchu posypala moukou, přikryla a nechala je v teple dokynout. Vykynuté rozdělila, rozválela na bochníky a kladla do ošatek vysypaných moukou. Mezitím vytopila pec. Když získala potřebnou teplotu, pometlem vymetla zbytky uhlíků. Někdy však předtím, dokud oheň ještě hořel, kladla na okraj pece drobné pečivo z výskrabků nebo zbytků těsta, zv. podplamenice (*poplamenice, poplamky, podplamínky*). Někdy to bylo tvarované pečivo: točenky, pletenky, figurky ve tvaru zvířátek, dítěte nebo panáka. – Než hospodyně vsadila ch. do pece, potřela jej vlažnou vodou, někdy posypala kmínem, mákem či fenyklem. Pokřičovala jej a na dřevěné lopatě sázela do pece tak, aby se pecny vzájemně nedotýkaly. Podle potřeby bochníky po určité době pečení překládala na jiné místo podle toho, kde se více či méně pekly. Poklepem se zjišťovalo, zda je ch. dobře propečený. Vyjímání, rovněž na lopatě, vyžadovalo zručnost, aby se ch. netrhl nebo nesedl. Někdy se tak stalo už při pečení. Ch. s brouskem byl hanbou ženy; když jej nabízela, omlouvala se a příčiny hledala ve špatném dřevu, mouce apod. Sražený nebo trhlý ch. zna-

menal v lidové víře nezdar, nemoc, smrt v rodině. Hotový ch. se vkládal do ošatek vrchní kůrou dolů, spodní se ometla a ch. se odnesl do komory k vychladnutí. Nakonec se ukládal nastojato na šrák visící od stropu. – Umět dobře zadělat a upéct ch. patřilo k povinnostem nevěsty. První pečení nemuselo dopadnout nejlépe, neznalost pece v novém domě mohla přivodit nezdar (v lidových písních existuje řada posměšků dívkám a nevěstám). Čerstvý ch. se nakropil a zpravidla se jedl teprve druhý nebo třetí den; požívat ho dříve se pokládalo za nezdravé nebo neúsporné (*měkký chléb kapsu vyjídá*); věřilo se, že by pak stále chyběl. V některých místech j. Moravy se čerstvě upečený ch. konzumoval spařený horkým mlékem, sypaný cukrem a maštným máslem podobně jako bílé pečivo. Někde jej sypali mákem nebo polévali řídkými povidly. Jinde se spařený ch. mastil sádlem a posypal rozstrouhanými homolkami. Ani velmi tvrdý ch. se nevyhodil, ale zužitkoval do posledního kousku. Lámal se do polévky, do kafe, do ovocné omáčky, vařila se z něj chlebová polévka, zvlhčený se rozpekl na topinky. Jen zřídka se po kousku podal dobytku. – Ch. byl v první řadě sytícím pokrmem, ale hrál významnou roli i jako ochranný a magický prostředek. Proto se k jeho přípravě, pečení, požívání a zacházení s ním pojilo množství příkazů, zákazů a pověrečných úkonů. Ch. byl součástí rodinných i výročních obřadů, zvyků a praktik. Vyskytuje se často v lidových písních, příslovích a rčeních. Věřilo se, že ch. má léčivou a ochrannou moc nad lidmi, dobyt- kem, domem, úrodou. Jednou ze starých pověrečných praktik bylo např. vkládání krajíčku chleba dítěti do peřinky, aby je chránil před nemocí, před škodlivými vlivy. Někde zas proto, aby nikdy nemělo nouzi. Nevěsta si měla vzít k oddavkám skývu ch., aby jej měla vždy dostatek. Ch. si přivázela do nového domova, někde jím byla v domě ženicha vítána. I při úmrtí člověka měl ch. svoji roli. Bochník nesli v průvodu, po obřadu jej pokrájeli a společně jedli, ch. byl součástí úmrtního pohoštění. Lidé, kteří šli na dlouhou cestu, měli si vzít ch. s sebou, aby je nepotkalo něco zlého nebo aby nezabloudili. Brali si jej i tehdy (někdy spolu s křížkem), když se stěhovali do nového domova, aby měli boží požehnání a vždy dostatek ch. Obydlí chránili před bleskem a kroupami tím, že skývu posvěceného ch. dávali za krov. Ochrannou moc měly i předměty k přípravě ch.: díže obrácená otvorem k ohni zabraňovala jeho dalšímu šíření, kopist a ohřeblo při bouřce položené křížem před dveře ochraňovaly dům před bleskem a kroupami. Nejvíce pověreč-

ných úkonů se vztahovalo ke ch. o vánočních svátcích. Pecen ch. nesměl chybět na štědrovečerním stole, někde spolu se všemi plodinami, které se v hospodářství urodily, a měl na něm zůstat po celé sváteční období, aby zabezpečil úrodu v příštím roce, nebo jako symbol dostatku. Někde skrojek z vánočního ch. vkládali do obilného zrna, aby se příští rok hojně urodilo. Kousek ch. nebo vánočky s medem dostával po štědrovečerní večeři i dobytek. Někde už při pečení vánočního ch. dělali jeden nebo více malých bochánků, určených dobytku. Na Valašsku je nazývali *podplameníky* či *předplameníky*. Pekl se buď jeden pro celý statek, nebo tolik kusů, kolik bylo druhů dobytka: kravám, ovcím, kozám, koním. Dobytek jej dostával o Štědrém večeru nebo po celé svátky po soustu před krmením. Ch. měl zajistit zdraví, plodnost a prosperitu dobytka. – Také drobký z ch. a jiného pečiva ze štědrovečerního stolu vhazovali do ohně, aby neškodil, do studně, aby měla čistota vodu, stromům, aby hojně rodily apod. Ch. si lidé vážili a šetřili jím. Úcta k němu byla opravdová a byla vštěpována dětem od malička. Nesměly drobit, ani kousek chleba pohodit. O ch. musely poprosit, samy si směly ukrojit až v určitém věku, když ovládaly nůž. Spadl-li ch. na zem, musel se sebrat a políbit. Úcta ke ch. se projevovala v každém konání. Ch. se nesměl položit spodní kůrkou navrch, byl by to projev nevážnosti, přivolalo by se neštěstí apod. Někde dbali, aby byl ch. nakrojenou částí odvrácen od dveří, aby neubýval. Před nakrojením se bochník žehnal třemi křížky, aby všem prospěl ke zdraví, někde se slovy: *Bože, požehnej, aby bylo a nikdy neubýlo*. Bylo třeba ukrojit ch. do roviny, aby byl v domě pořádek. Příchozí host si měl sám ukrojit krajíc přes celý pecen, aby se urodilo *kolem dokola*. Nebo ho pobídli: *Ukrojte si z našeho chlebička, aby se nám zas urodil*. Někteří věřili, že největší síla je v chlebové patce, jiní, že je v chlebové kůrce. Ch. se také pokládal za léčivý prostředek, užíval se v lidovém léčení lidí samotný nebo s různými přísadami. Často se vyskytuje v lidových příslovích, pořekadlech a rčeních: *Chlebiček, náš tatíček; je na vlastním/cizím chlebě; jaká půda, takový chléb; na bílý chléb máslo, na černý hlad; hladovému chléb na myslí; chléb má roby, nouze nohy; cizím chléb, dětem houska; kdo chce chleba, pracuj, co třeba; chléb se solí s dobrou volí; kdo zajídá jídlo s chlebem, lehko bude umírat; všude chleba o dvou kůrkách; kdo se nesrovná s chlebem, nesrovná se s lidmi*. – Pečení ch. v domácnostech zanikalo v souvislosti s rušením pecí, především po kolektivizaci zemědělství, a s rozšířením možností jeho

nákupu i s koupěschopností obyvatel. Počátkem 2. poloviny 20. stol. se doma v peci pekl ch. jen zřídka. U městského obyvatelstva však došlo k jakési renesanci příležitostného domácího pečení v 60. letech 20. stol., ale v troubě, zpravidla již z hotové směsi. Svou tradiční roli odměny, léčebného a magického prostředku ch. ztratil vesměs v 1. polovině 20. stol., někde i dřívě. Bohužel poklesla i úcta k ch. a šetření s ním. Vymizely i pokrmy, v nichž se využíval tvrdý ch. Roli ch. v rodinném a výročním zvykosloví, pokud se dodržuje, přejalo jiné pečivo. – Nekvašený ch. zv. macesy je velikonocní pokrm Židů. Ve formě hostie je ch. součástí katolické mše.

Lit.: J. Petrák: *Pečení chleba*. ČL 9, 1900, s. 432–433; L. Kaizl: *Chléb a pečivo v podkrkonošské kuchyni*. Časopis lékařů českých 82, 1943, s. 1581–1584; O. Večerek: *Domácké pečení chleba ve Slezsku*. RZ 4, 1954, s. 50–52; M. Šulcová: *Pečení chleba na Poděbradsku*. NA 12, 1975, s. 261–268; J. Holas: *Chléb ve výživě člověka. Staročeské pekařství*. Výživa lidu 35, 1980, s. 73–74; J. Štika: *Lidová strava na Valašsku*. Ostrava 1980, s. 39–49, 115; J. Štátná – L. Prachařová: *Lidové pečivo v Čechách a na Moravě*. Praha 1988, s. 7–11, 98–106; J. Staněk: *Ukrojte si u nás. Kapitoly z dějin chleba*. Praha 1989. [js]

chlév, chlěvec, chlív, chlívce – prostora nebo budova různé stavební konstrukce i materiálu pro hospodářská zvířata, zvl. pro hovězí dobytek. Velikost ch. se řídí počtem kusů ustájených zvířat. Nejstarším typem ch. (pokud se nepřihlíží k přechovávání hl. mláďat během zimy v jizbě nebo síni) je malá, téměř čtvercová roubená stavba s nízkou položeným povalovým stropem, s nízkým vstupem a jen s malým otvorem k vyhazování hnoje, reliktně dochovaná v karpatské oblasti do poloviny 20. stol. V některých z těchto chlívů chybělo i základní vybavení, jako dřevěné nebo kamenné koryto (žlab) a žebřina (jesle), za niž se vkládá dobytku píce; dobytek v takových chlívěch pil ze džberů. Z raného novověku jsou v pramenech doloženy roubené chlívky s několika kotci, kde každý má samostatné *zavřetí* (vstup). Teprve od konce 18. a v 19. stol. se budují prostornější chlívky, často už zděné s okny, se stropy klenutými do středních sloupů a od konce 19. stol. segmentovitě sklenuté do železných traverz. Ve středním Polabí se podle archívních dokladů chlívky začaly stavět z kamene vázaného hlínou už od konce 17. stol., nejstarší kamenné chlívky existovaly v oblastech kamenného domu pozdně středověkého původu (např. na Slánsku). – Stání dobytka bylo hliněné, od 17. stol. se v úrodnějších krajích začínají objevovat dřevěné podlahy z kulatých

kmínků nebo dlážděné z velkých kamenů; močůvka odtékala ještě počátkem 20. stol. volně na dvůr, pronikala na cestu či náves a bez užítu vytékala do příkopů a potoků, popř. byla stružkami odváděna do luk; od 2. poloviny 19. stol. ji hospodáři zachycovali do žumpy, která na venkově zobecňovala až ve 20. stol. V Železných horách se dvakrát ročně vyplňovala ve ch. prostora pod dřevěnou podlahou ze sekaných stropnic lesní hrabankou. Po několika měsících se močůvkou rozložená hrabanka vybírala a použila jako výborné hnojivo k zelí a do kompostů. Voda se do ch. vzácně zaváděla jen místy, a to až od poslední třetiny 19. stol., hl. tam, kde dostatečný sklon terénu umožňoval přívod samospádem. V menších hospodářstvích se koně ustájovali společně se skotem, avšak na středních a větších gruntech byly pro koně samostatné stáje; někde kromě kravského ch. stál teletník, ovčím, běžně byly svinské chlívky (*prasečáky*); dva i více chlívů v jedné usedlosti nebylo žádnou výjimkou. V menších usedlostech byly telatům, ovčím, kozám a prasatům ve ch. vyděleny kotce. – Na středních a větších usedlostech bylo v rohu ch. zřízeno jednoduché lože pro čeleď (děvečku), popř. pro člena rodiny, ve stáji palanda pro pacholka nebo hospodářova syna. Ve chlívěch velkostatků přespávali také žebráci. V chalupnických usedlostech se k ch. připojovala stodůlka, na gruntech ve vých. Čechách *podstáj* pro vozy (doklady ze 17. stol.) apod., ve svažitém terénu se ch. budoval v suterénu domu, pod sýpkou (z Pojizeří doklad z počátku 17. stol.); vstup byl ve vysokém zápraží, kde mohl být vchod do sklepa. V některých oblastech bylo zvykem vydělovat stání dobytka kůlovou nebo prkennou přepážkou, roubenou stěnou, kuláčem nebo mohutnými kamennými plotnami (Chebsko, Jindřichohradecko). – Dveře do ch. se na zimu alespoň utěšovaly pletenicí ze slámy, mnohde byly celé opletené. Na Českomoravské vrchovině, kde vstup do ch. nebyl dostatečně chráněn před přívaly sněhu, se navíc z větví stavělo *závětrí* (*šour*). Ve ch. se svítilo loučemi, později lucernou. – Ch. byl ve slovanské usedlosti pův. spojován s příbytkem. Pozdně středověké archívní doklady stejně jako archaické příklady v karpatské oblasti ukazují, že ch. stával samostatně; větší chlívky se členily do několika kotců s jednotlivými vstupy. V dalším vývoji při vytváření pevnější dispozice dvora se ch. budoval za obydlím do hloubky dvora. S výjimkou velké části pohraničního území (kromě j. Moravy), některých vnitrozemských ostrůvků či pásů (dolní tok Želivky, Jihlavská vrchovina napojená komoro-chlívními domy na chlívní domy v jihočeském pohraničí) a chalup chudých horalů severových.

Moravy je ch. na území č. zemí přístupný jen zvenčí ze zápraží; na výše vyjmenovaných územích bývá komunikačně dostupný také přímo ze síně nebo úzkou chodbičkou podél zadní světnice, mezi komorami apod. (na Třeboňsku tzv. průchodek mezi nádvoří stěnou a zadní světnicí či komorou). Ve výjimečných případech se ch. budoval vedle světnice a byl přístupný buď přímo ze světnice (Litomyšlsko), nebo ze síně (Jeseníky). Ve všech těchto případech jde o tzv. chlívni nebo komoro-chlívni typ domu, který se s výjimkou sociálních případů vysvětluje jak praktickými důvody (rychlý a pohodlný přístup do ch.), tak důvody etnickými (výskyt se převážně kryje s bývalými německými jazykovými oblastmi). Také v pastouškách se ch. často přimykalo přímo ke světnici a sloužil zároveň jako síň i ošetřovna dobytka. V Karpatech se často vyskytovaly chlívky jen sezonně využívané, situované mimo rolnickou usedlost v extravilánu vesnice na moravské i slovenské straně Javorníků (*bačov*, *letovisko*, *stánisko* apod.). Stániska tvoří buď jen ch., nebo ch. spojený s obytnou částí. – K vybavení ch. patřila velká kamenná nebo dřevěná nádoba na denní zásobu vody (*stírka*), kamenné žlaby, vědra na pití, žebřiny na píci, stoličky k dojení, nářadí k čištění dobytka a k vykydání hnoje. Bohatší rolníci od konce 19. stol. zaváděli napáječky (podmínkou byl samospád od zdroje vody nebo vodárna s čerpadlem), vedle ch. umísťovali řezárny píce vybavené mechanickými řezačkami. Úroveň vybavení silně ovlivnila elektrifikace, umožňující zavádět do větších chlívů strojní dojení. Leckde se také do ch. ještě v 1. třetině 20. stol. chodilo na malou stranu. – Ch. měl pro hospodáře mimořádný význam, a proto se k němu také váže řada obyčejů, jejichž smyslem bylo chránit v něm chovaný *statek* od zlé moci (nad vstup či do stěn ch. se zastrkávaly svícené kočičky nebo jiné ratolesti, práh ch. se o filipojakubské noci (z 30. 4. na 1. 5.) překrýval drnem nebo posypal pískem, aby do něj nepronikly čarodějnice, hnojiště u ch. se pokrylo trním, březovými větvemi apod.). Ch. se vykuřoval, vykropoval (např. na Tři krále, o Božím hodu vánočním). Některé obyčeje se vázaly ke dvěřím ch., zejm. při vyvádění dobytka na trh (položení koštěte podle prahu) nebo na první pastvu (položení vidlí a sekery podle prahu). Aby koně nezchromli, čeládka rovnala na sv. Štěpána do dveřích ch. hromadu hnoje a na ni pokládala zemědělské nářadí (Chrudimsko).

Lit.: L. Niederle: *Život starých Slovanů I/2*. Praha 1913, s. 808–810; A. Plessingerová: *Bačování na papradských Kopicích*. ČL 38, 1951, s. 118–126; J. Vařeka: *Hospodářské stavby na horním toku Ostravice*. ČSIM 17, 1968,

s. 118–124; J. Štátný: *Zemědělská usedlost na horním Vsacku v období osmdesátých let minulého století do první světové války*. ČL 44, 1957, s. 203–208; L. Štěpánek: *Ustájení hospodářských zvířat v rolnických usedlostech Čech*. VPZM 18, 1978, s. 195–215. [jv]

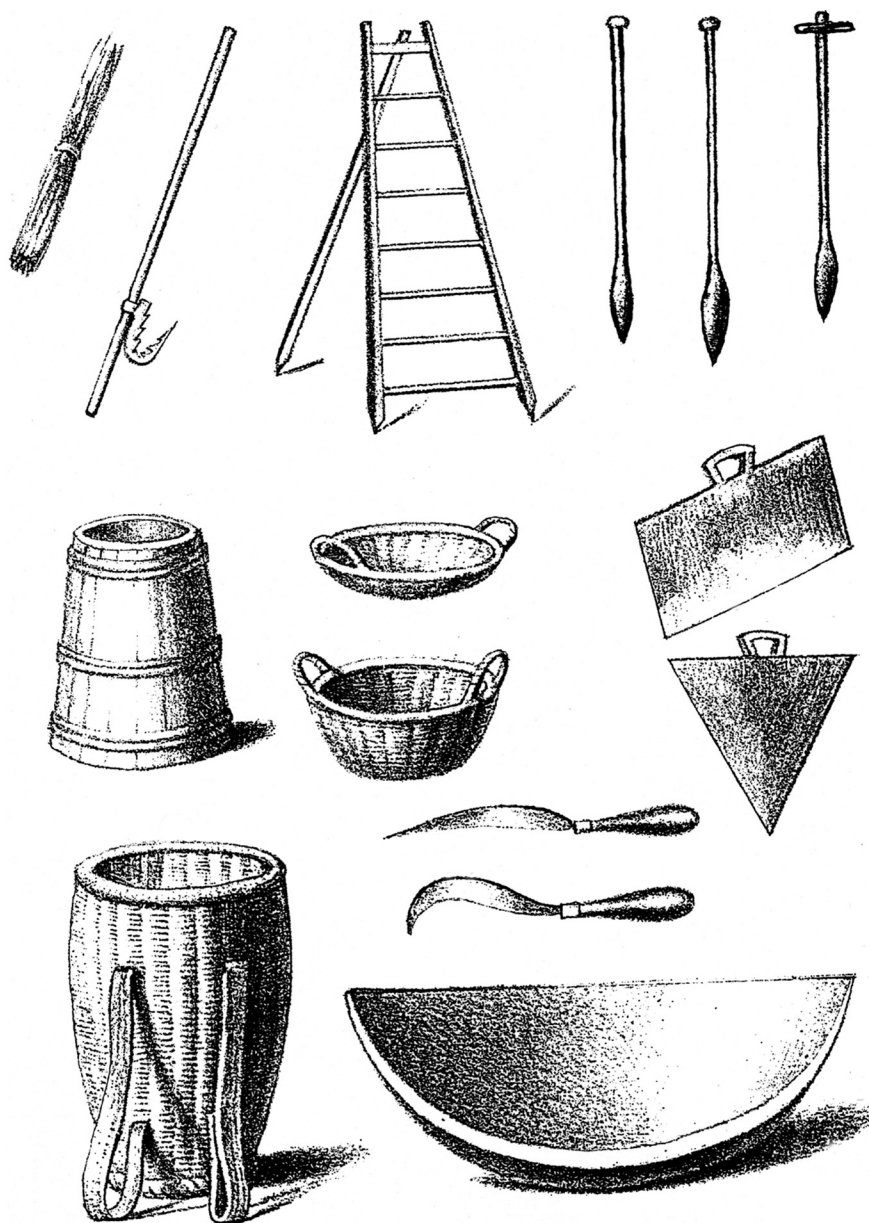
chlív viz chlév

chlívek, chlévek – malý chlév pro menší hospodářské zvířectvo (kozy, prasata, ale také husy aj.). Bývá postaven v jednoduché konstrukci ze dřeva, kamene nebo cihel, popř. kombinací těchto materiálů. Je buď součástí některé hospodářské budovy, anebo je k ní připojen, někdy stojí samostatně v zadní části dvora za chlévem či proti němu; v malé rolnické usedlosti je ch. nahrazen vydělenými kotci přímo ve chlévě. Chlívky jsou jednoprostorové nebo rozčleněné do více oddělení (koců). – K vybavení ch. náleží většinou nezabudovaná korýtka a dřevěné nebo kamenné žlaby, v kozím ch. také jesle. V českých zemědělských usedlostech ve Slavonii je před prasecím ch. malý ohrazený výběh (obecný jev na Balkáně i jinde). [jv]

chmelařství, odvětví zemědělství zabývající se pěstováním, sušením, úpravou, skladováním a prodejem chmele. Chmel otáčivý evropský (*Humulus lupulus*), jako význačný druh původních lesních pobřežních společenstev, je doložen archeologickými nálezy v sídlištních objektech od pravěku. Častější nálezy ve střední, záp. a sev. Evropě jsou od raného středověku. V č. zemích pocházejí nálezy v Mikulčicích z 8.–10. stol. a další ze středověku (Most, Nymburk, Olomouc, Opava, Ostrava, Praha, Uherský Brod, Uherské Hradiště). O chmelu jako sbírané zelenině se zmiňují antičtí spisovatelé. Od 8. stol. přibývá také písemných pramenů o chmelu v severní polovině Evropy. Písemné prameny o chmelu v č. zemích se od 10. stol. zmiňují o vývozu, později o chmelnicích, sběru chmele a dávkách (falza zakládacích listin kapituly opatovické 1073, vyšehradské 1088, kladrubské 1115, litomyšlské 1167, ostrovské 1205 aj.) a předhusitské urbáře o robotních povinnostech. S rozvojem měst a dalších oblastí větší koncentrace obyvatelstva se šířila spotřeba i výroba piva. Pravděpodobně od 14. stol. se vytvářely regiony, ve kterých byl chmel pěstován na prodej. Podporu ch. a omezování vývozu chmelové sádky lze sledovat od dob Karla IV. Význam pěstování chmele v Čechách potvrzují spory šlechty a měst o vaření a prodeji piva koncem 15. a začátkem 16. stol. a uvádění chmele v celním sazebníku (1524, 1528). Na důležité obchodní trase do Bavorska se v Klatovech uchovalo pečetídlo z r. 1533, potvrzující

původ chmele. Od 16. stol. přibývá v č. zemích pramenů, které umožňují podrobnější poznání způsobu pěstování, sušení a zužitkování chmele (tištěné herbáře: J. Černý 1540, P. O. Mattioli 1562, 1596 a zvl. hospodářské instrukce, např. nelahozevská 1588, komorní 1603, dále frýdlandská, lobkovická ad.). Tištěné stati o pěstování chmele jsou obvyklé v tzv. literatuře hospodářů (J. Brtvín 1540, J. Colerus 1645, K. Fišer 1679, H. W. Hohberg 1682–87) i v dílech o zahradnictví (J. Holík 1687). Nejpozději od 17. stol. se pěstování chmele koncentrovalo v severní polovině Čech. Koncem 18. stol. se chmel pěstoval v širší oblasti žatecko-lounské, na Úštěcku, Mělnicku až Boleslavsku, na Sokolovsku a na Teplicku. V 19. stol. došlo k rozšíření ploch chmelnic při současném zániku nebo omezení pěstování chmele ve všech okrajových oblastech (Sokolovsko, Mladoboleslavsko, Teplicko a částečně Mělnicko). Po r. 1861 se rozšířilo pěstování chmele na střední Moravě v okolí Tršic. V Čechách zůstávalo v 80. letech 19. stol. jádrem chmelařské oblasti Žatecko s polohami Podlesí a údolí Zlatého potoka (7 500 ha) a Úštěcko s Roudnickem s polohou polepská Blata (1 700 ha). Ve 20. stol. zaniklo pěstování chmele na Dubsku a rozvinulo se znovu na Tršicku (ve 2. polovině 20. stol. zhruba 7 000 ha); z tradic českého ch. vznikla piešťansko-topolčanská chmelařská oblast na Slovensku (asi 1 400 ha). Největší plocha chmele v Čechách byla v l. 1907 (17 280 ha) a 1929 (17 045 ha v č. zemích, z toho na Tršicku asi 200 ha). Od r. 1934 byla plocha chmelnic regulována na 10 500–11 800 ha a na 8 000–9 000 ha od poloviny 20. stol. – Po celé období se český chmel vyznačoval mimořádnou kvalitou, danou jeho genetickým základem a možností sladění nároků chmele s neopakovatelnými místními přírodními podmínkami. Postupným dlouhodobým výběrem vhodných typů chmele při vegetativním způsobu množení vznikly kulturní krajové odrůdy. V 19. stol. se pěstoval starožatecký a staroúštěcký raný červeňák, na Úštěcku též chmel hřebčič a ve více oblastech chmel zeleňák (kraj boleslavský, rakovnický a některé pro pěstování chmele méně významné oblasti). Český chmel pravděpodobně již od 14. stol. ovlivňoval *odrůdovou skladbu* a tím i původ středoevropských kulturních chmelů. 1856 získal K. Semš v Vrbiči (Litoměřicko) individuálním pozitivním výběrem ze staroúštěckého červeňáku poloraný červeňák, zv. později Semšův chmel. 1927 vyšlechtil K. Oswald klonovou selekcí z krajových žateckých červeňáků velmi jemné kvalitní polorané červeňáky charakteristické pro české ch. – Pěstování kulturních chmelů jako vytrvalé

líany bylo možné pouze na přirozených nebo umělých podpěrách, což od počátku vyžadovalo zvláštní úpravu stanoviště rostlin (zahrady, chmelnice). Pěstování chmele lze členit na pěstování v tyčkových chmelnicích (od počátku ch. do začátku 20. stol.) a na konstrukcích (od poloviny 19. stol.). Pěstování na chmelnicových konstrukcích se dělí na období charakterizované využíváním potažní práce (do 50. let 20. stol.) a na období využívající motorů, zvl. traktorů a samojízdných strojů. Poslední tyčovka v Čechách byla zrušena 1957 na Mělnicku (Horní Vidim), na Moravě na Tršicku začátkem 70. l. Od počátků pěstování byl kladen velký důraz na výběr poloh a pozemků pro založení chmelnic. Vyžadovaly se hluboké, na humus bohaté půdy, dostatek vláhy, větrané a přitom od severu chráněné údolní polohy na úpatí vyvýšenin. *Novinu* bylo nutno na podzim, pole na jaře řádně zorat nebo zryt či překopat (pluhy, rádlá, rýče, motyky) a dobře vyhnojit uleželým hnojem. V 19. stol. bylo obvyklé hluboké rytí (12 palců) nebo hluboká orba (18 palců), popř. kombinovaná s rytím za druhým pluhem a někdy i rigolování (36–60 palců). Pozemek se urovnával ostrými branami. Před výsadbou se pozemek ostrými branami (provaz, řetěz, lat se zářezy) a místy vysazování se označilo kolíky. Vzdálenost řad i v řadách byla různá podle úrodnosti půdy a způsobu obdělávání: na Úštěcku a Žatecku při ručním obdělávání v 17. a 18. stol. 3 stopy a na Chebsku (Sokolovsku) 4 stopy. V 19. stol. se vzdálenosti keřů většinou uvádějí při vysazování do čtverce nebo trojsponu 4–5, ale také 6 stop. Později, až do poloviny 20. stol., byl tzv. úzký spon (150 × 150 cm). – Kulturní chmel se množí vegetativně sádkami, tj. řízků ze spodní zdřevnatělé části lodyhy. Sádky se řezala nožem nebo chmelařskou žabkou a vysazovala do jamek krací nebo motyčkou, rýčem, popř. pomocí dřevěných či železných průbojů a sázecích kolíků. Při kopání jam krací nebo vyrývání rýčem byli obvykle dva pracovníci: jeden připravil jamku a druhý sázel sádky, kterou přihrnul zemí. Do jamky se pův. vysazoval různý počet sádek (2–10), během 19. stol. se ustálil na dvou. Do brázd se dával dobrý hnoj a sádky se přikrývala nejlepší zemí. Vysazovala se do stejné hloubky očky směřujícími vzhůru. Při sázení většího počtu sádek do jedné jamky se sádky v 17. stol. také svazovala. – Chmelnice se v prvním roce výsadby okopávala a plela, někdy přerývala. K jednotlivým keřům se někdy dávaly menší kolíky (do 1 sáhu) a na ně se zaváděly 2–3 révy a přivazovaly slámou či lýkem. V prvním roce výsadby se vzrostlý chmel místy pouze svinoval do uzlů. Během vegetačního období se většinou třikrát okopávalo nebo se chmel přiorával pluhem



Nářadí a pomůcky pro pěstování chmele (sláma k vázání, hák na tyče, žebřík s opěrkou, železná průboje, míra na chmel, košíky na hnůj, úštěcká a žatecká krace, koš na chmel, chmelařské nože-žabky, dlabaná mísa). Litoměřicko, 30. léta 19. stol.

(konec 18. stol.). Nová chmelnice mohla v dobrých podmínkách dát v prvním roce i malou sklizeň panenského chmele. Místy se v meziřadí pěstovala zelenina (zelí, řepa, okurky). Začátkem podzimu se vytáhly tyčky (kolíky), sklídila zelenina, chmel svinul, nakopčil zemí a přikryl hnojem. – Intenzivní ošetřování plodné chmelnice, tj. od druhého roku po výsadbě, spočívalo v jarním odkrývání a očištění chmelových babek, řezu chmele a částečném přihrnutí, tyčení, ramování a vyvazování rév, kopání a priorávání, podlamování, sklizni, hnojení a také dosazování uhynulých keřů. První jarní prací bylo odkrývání babek odkopáváním motykou (dva chmelaři na stejném řádku)

nebo odoráváním od řádků (zůstal podřadek). Po očištění babky motýčkou chmelař žabkou odříznul staré dřevo s výhony a vlky a lehce přihrнул zemí. Tyče o různé délce (3–6, i 9 m) podle úrodnosti a vyhnojení chmelnice, oblasti a odrůdy se dávaly ke keři od 18. stol. převážně po jedné, i když někteří autoři uvádějí i více (3–4–9); tyč s hrotem na spodním konci se zapíchla do díry připravené dřevěným nebo železným průbojem, na Úštěcku též žlábkovitým rýčem, a zem se kolem udusala. Chmel se po vylamování (ramování, odřezání spodních fazochů a přebytečných rév) vyvazoval slámou, lýkem apod. Na jednu tyč se zaváděl různý počet rév, v 19. stol. většinou již jen

dvě. Chmel se postupně podle potřeby vyvazoval (žebřík s opěrkou). Po zavedení se začalo s okopáváním, rytím, event. prioráváním chmele. Na Žatecku, Lounsku a Rakovnicku a ve většině oblastí bylo rozšířeno pěstování chmele v rovině, při němž se každý keř odkopával nebo přikopával jednotlivě (starší způsob). Na Úštěcku a Sokolovsku bylo rozšířeno pěstování chmele na záhonech (kultura hřbetinová), což pravděpodobně souviselo s potažní kultivací (K. Fišer 1679, J. Mehler 1795). Mezi prvním a druhým kopáním (kopačkou) následoval podlom (smítka, podlupování), tj. odlamování nebo odřezávání nejspodnějších listů a bočních výhonků. Po druhé nebo třetí okopávce, podle průběhu počasí, zůstávala chmelnice v klidu. – Chmel se sklízela pokud možno za suchého počasí. Nožem nebo srpem se chmel odříznul 1/2–2 stopy nad zemí a tyč se vytáhla i s chmelem. Stáhnul se z tyče směrem k slabšímu konci, popř. rozřezal, svázal do otýpek nebo lněných plachetek (šátků) a odvezl v košatinách na mlat do stodoly a pak česal. Tyče pův. vytahované bez pomocného nářadí se od 18. stol. páčily pomocí chmelařských háků, na Úštěcku od konce 19. stol. dvouramennými páčidly. Při rozšíření pěstování chmele v 19. stol. se chmel začal většinou česat přímo na chmelnici a chmelové révy se nechávaly na keři. – Tyče, o které byla záhy ve chmelařských oblastech nouze, se přes zimu ukládaly u chmelnic na vyrovnaných hromadách (16.–19. stol.) nebo v pyramidách (16.–20. stol.), popř. pod střechou. – Hnojení chmele bylo od počátku jeho pěstování každoroční. Hnojilo se kvalitním, zetlelým, krátkým hnojem při řezu, okopávkách nebo na podzim po sklizni při priorávce. Při nedostatku hnoje se uplatňovala další statková hnojiva (hnojůvka, kompost, krev) a od poloviny 19. stol. též dovážená koncentrovaná (guano, ledek) a průmyslová hnojiva. – Při pěstování chmele v tyčovkách se používalo nejrůznější nářadí. Dřevěný okovaný rýč vystřídal v 19. stol. rýč s železným listem, pro převrstvování a v těžších půdách s železnou nášlapkou. Od konce 19. stol. měl žlábkovitý rýč k děláni děr pro tyče obouřční příčnou rukojet a často nášlapku. Ještě v 50. letech 20. stol. byl na Úštěcku a Dubsku, dříve i na Žatecku. – Rozlišovaly se několiké chmelařské motyčky (krace), používané k přípravě pozemku a kultivačním pracím: žatecká (v evropské literatuře od 17. stol.), rakovnická, lounská, úštěcká a žatecká novodobá. Při vysazování a čištění babek se používaly jednoruční motyčky (kracličky). – Průboje k děláni děr pro tyče byly dřevěné se železným hrotem, často s nášlapkou a železnou objímkou, zpevňující horní konec při zatloukání průboje palicí,

od 16. stol. průboje celoželezné. Používaly se též k výsadbě podobně jako dvouruční sázeční kolíky ve tvaru T. – Chmelařské nože (*žabky*), sloužící hl. k řezu, měly dřevěnou rukojeť a čepel, zhotovovanou zejm. ze starých kos a srpů, popř. speciálně vyráběnou. Nože se naklepávaly (kladívko, kovadlinka), brousily na brousku či střepech ze střešních tašek a hrnců. Při vyvazování odkloněného chmele ve větších výškách byl nutný žebřík s opěrou. – Od 18. stol. se šířila jednoramenná páčidla na tyče se železným hákem na toporu k zaseknutí do tyče, která od konce 19. stol. postupně nahrazovala dvouramenná páčidla Wirthova, Tomešova aj. – Pěstování chmele na konstrukcích a s úzkým sponem se začalo šířit v polovině 19. stol. (drahé tyče, racionalizace kultivačních prací, později vzrůst ploch). Postupně došlo ke ztrátě funkcí nářadí k tyčení a vytahování tyčí, a ke vzniku a vývoji nářadí spojeného s pěstováním chmele na konstrukcích a s rozšířením potažních prací ve chmelnicích. Tradiční tvořivost venkovského obyvatelstva se uplatnila při vzniku mnoha technických pomůcek, nářadí a zařízení: od konce 18. stol. docházelo k úvahám a návrhům nahradit drahé tyče levnějším způsobem. Po chmelnicové konstrukci M. de Dombasle (1837) postavil v Žatci první konstrukci v Čechách F. Stamm (1846). 1890 vznikla promyšleným řešením tzv. žatecká drátěnka, rozlišovaná podle uspořádání stropu na okovky a skobovky. Pro stavby chmelnicových konstrukcí vznikaly skupiny *drátěnkářů* se speciální technologií a nářadím. Základní spon keřů z období tyčovek (150 × 150 cm) zůstal zachován. – Dřívější opora chmele, tyče, byly vystřídány chmelovody z motouzu a drátu. Pro jejich upevnování na řadové dráty konstrukce byly sestrojeny důmyslné pomůcky: *vlčky* nebo *želízka* na přehazování chmelovodu, samovazače zv. *veverky*, *kukačky* (vázací ústrojí), vidličky a háčky, ke kotvení chmelovodů v zemi dřevěné kolíky, železné jehly zv. *žengle*, bodce k přímému zakotvení chmelovodu, háčky na vytahování kolíků a ženglí, *veverky* k zavěšování spadlého chmele, pomůcky k přichycení odkloněných hlav, shazování háčků, různé typy cívek k odvíjení chmelovodů (*káča*, dřevěné, kovové, závěsné atd.). Pro práce v chmelnicích na konstrukcích byly sestrojovány ve 2. polovině 19. stol. chmelařské pluhy, k odkopávání (odorávání) tzv. kopačky (Konečtopy 1924, Louny 1926), přizpůsobovány brány, válce a plečky. Ruční a potažní stříkačky a poprašovače pro aplikaci ochranných látek proti škůdcům a chorobám byly od 20. let 20. stol. vytěšňovány stříkačkami motorovými. – Pěstování chmele na konstrukcích se širokým sponem s maximálním

omezením ruční a potažní práce bylo základním předpokladem pro využití zemědělských traktorů a výkonnějších pracovních strojů ve ch. Koncem 50. let 20. stol. byl zvolen široký spon 260 × 110 cm a chmelnice se postupně přestavěly. Nový způsob ošetření chmele snížil potřebu ruční práce na pětinu, vyloučil potažní práci a podstatně snížil potřebu práce mechanickými tažnými prostředky. Tradiční způsob pěstování přitom zůstal zachován (důraz na kvalitu odrůd, ošetřování během vegetace, řez, ochranu před škůdci a chorobami, hnojení, rychlou sklizeň a uchování produktu). – Na Žatecku se chmel česal většinou na chmelnici, na Úštěcku se v 19. stol. vozil domů. Místo, dobu a způsob česání ovlivňovalo počasí, zralost chmele, velikost zemědělského závodu, chmelnice, počet česačů. Odřezaný chmel se ihned česal a rozprostíral na půdách k sušení, aby se nezapařil a pokud možno rychle schnul ve stínu. Při značném vzrůstu ploch chmelnic a koncentraci pěstování chmele na malém území v poslední čtvrtině 19. stol. a současném zvýšení výnosů (i když značně kolísavých) stoupla potřeba česačů chmele. Krátkodobá, ale značná potřeba pracovních sil pro česání chmele ve chmelařských oblastech byla omezena až všeobecným rozšířením strojového česání. Při česání chmele se používaly stoličky, různé velké koše, míry, věrtele, podvěrtele, žočky, evidenční pomůcky, chmelařské známky aj. – Z konce 16. stol. je sušení chmele ve vytápěných sladovnách doloženo archeologickým nálezem (Nymburk). Koncem 18. stol. uvádí J. Mehler občasně, nesoustavné sušení chmele na hvozdech v pivovarech na velkostatech ve vlhčích letech. Do poloviny 19. stol. se chmel sušil na suchých podlahách na půdách a potřeba nárůstu ploch k sušení přirozeným teplem se řešila zaváděním lísek (F. Horský 1858), ukládaných na stojanech nad sebou. Na Tršicku tento způsob převažoval ještě ve 30. letech 20. stol. První vytápěnou sušárnu chmele dal postavit v polovině 19. stol. v Lounkách na Roudnicku V. Kratochvíl podle anglického vzoru, kde se podobně jako v Bavorsku sušil chmel uměle tímto způsobem již dříve. Ke všeobecnému šíření sušení chmele ve vytápěných sušárnách došlo v Čechách od 80. let 19. stol. (lískové, hvozdové a žaluziové sušárny). Potřeba velkých prostorů pro sušení a výstavba rolnických sušáren ovlivnila stavební úpravy zemědělských usedlostí i celkový vzhled chmelařských obcí. – Suchý chmel se skladoval na půdách a v komorách, šlapal nebo později lisoval dřevěnými lisami do žoků a prodával obchodníkům (překupníkům) chmele. Během 19. stol. vznikly sdružením chmelařů organizace pěstitelů chmele pro

obranu před kolísáním jeho cen na světovém trhu a nečistými praktikami obchodníků s chmelem. Původ chmele, důležitý pro obchod s českým chmelem od středověku, byl od 16. stol. ochraňován před falšováním, ve 20. stol. chráněn legislativním opatřením (provenienční zákony). Chmel značený u pěstitelů se upravoval, balil, konzervoval a skladoval v balírnách a skladech (Žatec, Rakovník, Ústěka, Tršice). Vznik, působení a vývoj chmelařských organizací byl v 2. polovině 19. stol. až do vzniku Československa zasažen národnostními spory. – České ch. ovlivnilo svou trvalou kvalitou vývoj ch. v mnoha oblastech Evropy. Přímou působilo na vznik a vývoj ch. v Bavorsku, dalo podnět k rozvoji ch. ve více zemích býv. Rakousko-Uherska (Morava, Halič, Štýrsko, Horní Rakousy), na Ukrajině (Volyn), v novější době na Slovensku, v Polsku, Bulharsku, Slovinsku, Německu a v Číně. – Na vývoji českého ch. se příznivě podílely velké výstavy v 90. letech 19. stol., zvl. Jubilejní (1891) a Národopisná (1895), na které vystavovalo na 500 chmelařů. – Ukončení pracovní náročnosti sklizně chmele se (podobně jako v případě žní nebo vinobraní) slavilo chmelobraním, dočesnou. – V etnografických sbírkách českých muzeí je ch. zastoupeno velmi málo. Větší soubor má pouze *Národní zemědělské muzeum* v Praze, menší kolekce jsou v Žatci, Rakovníku, Tršicích a Zubrnici. 1997 bylo zpřístupněno nově založené *Chmelařské muzeum* v Žatci. V t. agrární obyčeje.

Lit.: B. Franěk: *Dočesná na Rakovnicku*. ČL 13, 1904, s. 182–183; A. Mohl: *Dějiny chmelařství*, Praha 1906; F. Kopecký: *Dočesná v Žatci*. Krajem Lučanů 6, 1932, s. 14–15; 13, 1946, s. 29–30; V. Závorka – F. Zima: *Chmelařství*. Praha 1956; Z. Tempír: *Výzkum historického vývoje techniky pěstování chmele*. VPČZM 1963, s. 143–169; L. Vent a kol.: *Chmelařství. Organizace a technologie velkovýroby*. Praha 1963; Z. Tempír – V. Šmelhaus: *Historie pěstování chmele*. Průvodce po expozici Československého zemědělského muzea – zámek Kačina u Kutné Hory. Praha 1967; L. Štěpánek: *Chmelařství Mladoboleslavska a Mělnicka a lidová architektura z konce 18. století*. VPČZM 8, 1968, s. 199–212; J. Krivka: *Územní rozšíření a plocha chmele v Čechách od poloviny 17. do poloviny 19. století*. Litoměřicko 7, 1970, s. 45–69; J. Krivka: *Výrobní výsledky českého chmelařství v období feudalismu*. Litoměřicko 8, 1971, s. 101–116; B. Lůžek: *České chmelařství v 19. století*. Praha 1971; M. Klapal – I. Klapal: *Moravské chmelařství. I. Přehled historického vývoje do roku 1945. II. Znovuvybudování tršické chmelařské oblasti v letech 1945–1960. III. Tršická chmelařská oblast a její rozvoj v letech 1961–1982. Tršice 1981–83*; J. Pechová:

Pěstování chmele a chmelařské slavnosti v Tršicích na Moravě. FE 30, suplement 81, 1996, s. 55–87; Z. Tempír: *Chmelařské muzeum – 1997.* Chmelařství 70, 1997, s. 155–158; Z. Tempír: *Pěstování chmele do 16. století a Tadeáš Hájek z Hájku.* Práce z dějin techniky a přírodních věd 1. Praha 2000, s. 67–78. [zt]

chodba viz síň

chodítko, běhátko – zařízení, s jehož pomocí se batole učí chodit. Lid. se nazývá též *běhadlo*, *běhún*, *chodák*, *chodidlo*. Vyskytovalo se v různých formách, z nichž některé reprodukují chodítka užívaná už v renesančních domácnostech. Zásadou je, aby dítě bylo podpíráno kolem pasu, mohlo se vzepřít na rukou a usnadnit tak stání na nohou. Nejběžnější ch. sestávalo ze čtvercové nebo obdélníkové desky, do níž byly šikmo zavrtány tři čtyři nohy. Dítě stálo v kruhovém otvoru vyříznutém v desce a rukama se opíralo o okraj. Některá chodítka měla vespod připevněnu podlážku, aby dítě nestálo na holé zemi. Jiná připomínala kuželovitou klec: dva dřevěné kruhy spojovalo několik dolů se rozbíhajících svislých příčlí, brlení. Ke spodnímu širšímu kruhu se podle potřeby připevnilo deskové dno. Z podobných forem vycházelo pohyblivé ch., s nohama opatřenými kolečky, v němž se dítě cvičilo v chůzi. Tento typ je doložen z vyobrazení ze 16. stol. Přenosná chodítka zhotovovali vesničtí truhláři i samoukové. Někde si je rodiny vzájemně půjčovaly. Podobná zařízení tovární i dílenské produkce se uplatňovala také v městských domácnostech. Jako ch. se používal i obrácený proutěný koš bez dna, do něhož dítě postavili. Aby se nezranilo, ovinul se okraj koše povřísem nebo potáhl látkou. Jiným starým zařízením je ch. pevně zabudované do interiéru světnice. Představoval je sloupek zasazený do podlahy a do stropního trámu tak, aby se lehce otáčel. Ve výši dětského pasu měl začepované příčné rameno, do něhož byl vodorovně oběma konci zasazen silný, do oblouku ohnutý prut. Dítě v něm stálo, drželo se ramene a mohlo chodit dokola. Někde dostačoval šátek, jehož konce se ovinuly kolem děcka a přivázaly k rameni ch. Chodítka se užívala porůznu ještě ve 20. století.

Lit.: J. F. Hruška: *Státek i chalupa na Chodsku.* ČL 3, 1894, s. 20–21; M. Chytil: „*Chodidlo*“ pro odkojení. SA 2, 1903, s. 205; M. Turnský: *Lidový nábytek z českých zemí.* ESMR II, s. 9–10. [ev]

Chodové, ve středověku privilegovaní poddaní pohraničních královských panství v Českém lese, pověřeni některými úkoly při ochraně zemských hranic. V této oblasti

nešly hranice ani po rozvodí, ani tzv. středem lesa, jako v jiných částech Čech, ale po západním okraji hraničního hvozdů. Nejznámějšími se stali Ch. domažličtí, kteří v minulosti dosáhli největších svobod, nehouževnatěji je hájili, zachovali si českou národnost a výraznou svébytnost vlastní lidové kultury, v Čechách mimořádnou, takže se stali od třetiny 19. stol. objektem čilého národopisného zájmu. Ten způsobil, že historický pojem Ch., pův. striktně omezený na obyvatele privilegovaných vsí, byl na jedné straně zúžen jen na Ch. domažlické, na druhé straně rozšířen i na obyvatele dalších vsí v okolí Domažlic, shodující se s Ch. po stránce hmotné i duchovní kultury (kroj, nářečí, písně ad.). Chodské vesnice se pův. táhly podél hraničního lesa od Chodové Plané až k Pocinovicům a Chodské Lhotě u Kdyně. Jejich správními centry byly královské hrady Tachov, Přimda a Domažlice. Na tachovském a v menší míře i na přimdském panství byl systém chodské strážní služby doplněn též manským systémem. Tachovští Ch. zanechali stopy v toponymech Chodová Planá, Maršovy Chody, Chodský Újezd (pův. Staré Chody), Zadní Chodov (pův. Nové Chody), jinak se o nich mnoho neví. Zdá se však, že na tachovském panství vykonávali strážní službu na hranici i obyvatelé některých německých vesnic založených za kolonizace ve 13. stol. Tachovské panství zasahovalo až do okolí Plané, takže někteří autoři nesprávně mluví o Ch. plánských (O. Kalandra). V 16. stol. se tachovští Ch. zcela poněmčili, stejně jako přimdští Ch., kteří tehdy vedli tuhé spory se zástavní vrchností, pány ze Švamberka. Definitivní konec svobod Ch. na panství Přimda a Tachov přinesl rozprodej obou panství na přelomu 16. a 17. stol. Nejrozsáhlejší svobody získali Ch. domažličtí, tvořící svébytnou korporaci 11 vsí v čele s chodským rychtářem (od 15. stol. voleným samotnými Ch.) a konšely zastupujícími jednotlivé vsi. Takto zformované obci se dokonce podařilo výplatou panství ze zástavy k ruce panovníka 1572 nabýt i některých vrchnostenských práv. 1579 však byli domažličtí Ch. opět zastaveni a po Bílé hoře prodáni do dědičného poddanství, čímž jejich svébytné postavení skončilo. Domažličtí Ch. vedli v 16. stol. vytrvalý zápas proti zástavní vrchnosti Švamberkům a městu Domažlice, omezujícím jejich práva, zejm. zvyková, a pokračovali v obhajobě práv i za dědičných vrchností, Lamingenů v 17. a Stadionů v 18. stol. Poprava jednoho z chodských vůdců, J. Sladkého-Koziny, 28. 11. 1695 a následná smrt kruté vrchnosti, pana V. M. Lamingena z Albenreutu,

2. 11. 1696 dala vzniknout pověsti o božím soudu nad *Lomikarem*, která byla v 19. stol. široce zpopularizována krásnou literaturou, zvl. A. Jiráskem. Ch. se pro české národní hnutí stali symbolem neohrožených obránců vlasti a současně bojovníků proti pobělohorskému feudálnímu útisku ze strany tzv. cizáckých vrchností. Zájem o Ch. posiloval v české veřejnosti přetrvávání romantických představ, značně přeceňujících rozsah jejich svobod, vojenský charakter jejich služby a rozsah i stáří jejich osídlení a operujících s mnoha nedoloženými fakty (např. údajná psí hlava na jejich praporu, která měla dát vzniknout jejich přezdívce Psohlavci, známé od 17. stol. a pův. snad hanlivé). Strážní služba Ch. spočívala především v obchůzkách hranice, jež měly zabránit posouvání hraničních mezníků, usazování Bavorů na českém území, mýcení a exploataci hraničního lesa a upozornit na případné válečné nebezpečí. V době války zasekávali zemské silnice a drželi trvale stráž na hranici. Jejich povinností bylo rovněž poskytovat (za úplatu) ochranu cestujícím procházejícím hraničním lesem. Za to měli rozsáhlá hospodářská oprávnění (např. využívání lesního bohatství) a osobní svobody. Jejich práva měla zčásti zvykový charakter a jen některá z nich byla potvrzena panovníckými listinami, jejichž obsah samotní Ch. mnohdy přeceňovali. Ve starší literatuře byli Ch. ztotožňováni s tzv. strážemi raného středověku, kontrolujícími provoz na zemských stezkách. To však byla instituce, která zanikla již ve 13. stol., zatímco Ch. plnili své funkce až do konce předbělohorské doby a své psané výsady získávali postupně teprve ve 14., 15. a ještě počátkem 16. stol. Charakter jejich služby (hranice v raném středověku nebyla pevně vymezena, a nemohlo tedy být střeženo její narušování), jména chodských vsí (většinou zakončena na -ov, několik Újezdů, Lhota), jejich poloha, návesní půdorys i archeologická situace dokládají, že většina chodských vsí byla založena až v průběhu 12.–13. stol. krátce před tím, než se Ch. poprvé objevují v písemných pramenech (v listinách a u Dalimila). Jejich zvláštní postavení i zvyky však záhy vyvolaly spekulace o jejich původu. V Hájek z Libočan soudil, že žili v domažlické krajině již před r. 1040 a byli tohoto roku Břetislavem I. odměněni svými výsadami za účast na bitvě s Jindřichem III., P. Stránský jako první přišel s teorií, velmi populární v 19. stol., že Ch. byli 1039 přivedeni Břetislavem I. z Polska (tzv. Hedčané). Později se objevily i teorie o jejich původu *od polských hranic* (A. V. Šembera), ze Slovenska

(J. Vančura), z Haliče (O. M. Bodjanskij), z Valašska (Č. Kramoliš), z Korutanska (F. Macháček), z území tzv. Nábských Srbů (A. Frinta), vzor pro jejich instituci byl hledán ve středověkých Uhrách (J. Vančura) a dokonce i v Byzanci (H. Kunstmann). F. Macháček a A. Frinta přitom historické Ch. chápalí jako pozůstatek většího kmene, který pův. osídlil velkou část záp. Čech, někteří autoři hledali jejich analogie i v jiných částech pohraničního území Čech (Chodov u Lokte ad.), považovali za ně i šumavské Králováky apod. Žádná z těchto teorií nemá oporu v pramenech a ani filologický výklad nepřesvědčuje. Za stavu vědomostí na počátku 21. stol. je nutno považovat jazyk domažlických Ch., který má blízko k mluvě českých Králováků stašské rychty, za archaické podřečí českého nářečí jihozápadního. I nejtypičtější jazyková zvláštnost Ch., préteritum *bul* místo *byl*, podle něhož byli Ch. zvaní též Buláci, je doložena prameny z 15.–16. stol. na širokém území od j. Čech až po Tachovsko. Je tedy nejpravděpodobnější domněnka J. F. Hrušky a F. Roubíka, že Ch. jsou českého původu.

Lit.: F. Roubík: *Dějiny Chodů u Domažlic*. In: Sborník Archivu ministerstva vnitra 4/5, 1931; A. Frinta: *Chodové – srbský kmen z Bavor*. Minulost Plzně a Plzeňska 3, 1960, s. 13–43; M. Bělohlávek: *Problém původu Chodů v české historické literatuře*. Acta regionalia 1970/71, s. 3–15; J. Kramařík: *Kozina a Lomikar v chodské lidové tradici*. Praha 1972; J. Voráč: *České nářečí jihozápadní I-II*. Praha 1955, 1976; E. Maur: *Chodové. Historie a historická tradice*. Praha 1984; E. Maur: *Chodové – Psohlavci, jejich přezdívka, prapor a „znak“*. AUC PhH 1987/2, s. 67–97; A. Harasko: *Zur Frage des Hundekopfmotivs bei den Tausen Choden. Ein hypothetischer Diskussionsbeitrag*. Jahrbuch für sudetendeutsche Museen und Archive. München 1992, s. 379–387.

[em]

Chodsko, národopisná oblast v okolí západočeského města Domažlic, odvozující svůj název od Chodů, středověkých strážců zemské hranice, a jejich potomků. Dělí se na část přilehlou k Českému lesu a na část rovinnou. Název Ch. se objevuje ve 2. polovině 19. stol. v souvislosti s rostoucím národopisným, historickým, literárním a posléze i turistickým zájmem o Chody a o oblast, v níž žili. Vycházela ho jednak jejich historie, symbolizující českému národnímu hnutí zápas Čechů proti vnějšímu nepříteli i proti pobělohorským utiskovatelům, jednak národopisný svéráz, který si Chodové uchovávali a uchovávají v míře jinak v Čechách nebyvalé. Pojem Ch. přitom neměl u všech jeho uživatelů stejný

význam. Zprvu označoval jen 11 kdysi privilegovaných vsí trhanovského panství (pův. příslušejících ke královskému hradu v Domažlicích), dělených na vsi horní (tzv. hořejší: Postřekov, Klenč p. Čerchovem, Chodov, Újezd, Draženov) a dolní (tzv. dolčké: Mrákov, Klíčov, Tlumačov, Stráž a stranou ostatních ležící Pocinovice a Chodská Lhota). Zpravidla se do něho ale zahrnovaly i další české vsi trhanovského panství, založené až v novověku (Pec, Díly, Nový Klíčov a některé drobnější osady), a postupně byl rozšiřován i na vsi v širším okolí Domažlic, které historicky k chodskému území nepatřily, avšak vyznačovaly se shodnými rysy duchovní i hmotné kultury, zvl. nářečím (Lužnice, Pasečnice, okolí Kdyně apod.). Tím se však pojem Ch. stal poněkud neurčitým, neboť v jednotlivých oblastech lidové kultury (kroj, architektura, nářečí ad.) mají specifické chodské projevy různý teritoriální rozsah. Objevily se i pokusy o vymezení tzv. Velkého Ch., sahajícího od Planě až k Prachaticům (J. Vrba), tato představa se však neujala. O Chodech lze najít okrajové zmínky již u středověkých kronikářů počínaje Dailimilem i u humanistických a barokních dějepisců. O národopisných zvláštnostech Chodů se poprvé zmiňuje v korespondenci J. Dobrovský (*čakan*, tvar *bul* místo *byl*, odtud Buláci) a v tisku J. V. Sedláček (1827), systematictější zájem o ně však vyvolali až K. J. Erben a B. Němcová svými návštěvami Ch. ve 40. letech 19. stol. Oba odtud publikovali záznamy lidové slovesnosti; B. Němcová mj. i pověst o Kozinovi, jejíž nejstarší rukopisný záznam pochází již z konce 18. stol., vydala i popis lidových zvyklostí (*Obrazy z okolí domažlického*), zatímco podobná práce Erbenova zůstala v rukopise, a navíc poskytl z Ch. cenný materiál pro dialektologickou práci A. V. Šembery. Počínajíc Erbenem, který se chodskému národopisu věnoval i později, začala být systematicky studována i historie Chodů. V 60.–80. letech 19. stol. na sběratelskou činnost Erbenovu a Němcové navázali J. Wenzig, P. J. Fišer (autor první knižní sbírky pověstí z Ch.) a místní kněží K. Hájek, H. Randa a F. Wildmann, v 80. l. tu sbíral národopisný materiál pro své *Psohlavce* A. Jirásek a na krojových studiích tu pracoval M. Aleš. A. Jirásek obrátil k Ch. pozornost širší české veřejnosti a napomohl tím rozvoji systematického národopisného bádání o Ch., jež se začalo rozvíjet od 90. let 19. stol. a vyvrcholilo po 1. světové válce. Na Ch. přichází v 90. letech sbírat chodské písně L. Kuba, na něhož později navazují Č. Holas a O. Zich. Chodským krojem je po M. Alšovi zaujata celá skupina malířů

v čele s F. Velcem a J. Špillarem. Na vedoucí místo v chodském národopisu se ale postupně prosazují regionální pracovníci bytostně spjatí s Ch.: J. F. Hruška, J. Š. Baar a o něco později i J. Jindřich. První dva systematicky publikovali od přelomu 80. a 90. let 19. stol. v odborných i zábavných časopisech a záhy také knižně drobné a větší příspěvky k poznání hmotné i duchovní kultury chodského lidu. Zvláštní pozornost věnovali sběru a publikaci lidových podání. J. Š. Baar využil znalosti života na Ch. i ve své beletristické tvorbě, J. F. Hruška zase zásadním způsobem obohatil dialektologický výzkum Ch. (*Dialektologický slovník chodský*, 1907). Spolu s J. Jindřichem, J. Vrbou (čerpajícím vydatně z chodské problematiky ve své tvorbě beletristické) a J. Štěpánkem (vynikajícím hlavně činností organizační a nakladatelskou) se posléze stali čelnými představiteli tzv. kulturního regionalismu, který se na Ch. rozvíjel zejm. po 1. světové válce s cílem shromáždit všechny duševní síly kraje k jeho obrození a povznesení. Ve sběru lidové slovesnosti na ně navazovali J. Cvačka, V. Procházková, H. Štěpánková a J. Kajer. Plodem zcela mimořádného úsilí v oblasti sběru lidové písně se stal *Chodský zpěvník* J. Jindřicha (I–VIII, 1926–1955). Autor se rovněž pokusil o syntetický obraz chodského národopisu v díle *Chodsko* (1956). Zásluhou těchto osobností bylo sebráno nesmírné bohatství materiálu (J. Š. Baar a zejm. J. Jindřich nashromáždili a zpřístupnili veřejnosti i velké kolekce hmotných památek), jeho interpretace se však často nedokázala odpoutat od poněkud nekritických romantizujících výkladů (údajný vojenský charakter chodských statků, starobylost kroje, přehlížení zpětného vlivu literatury na lidovou tradici apod.) a nebrala v úvahu širší srovnávací zřetel, uplatňované v tehdejší pozitivistické etnografii a folkloristice. Národopisná aktivita spolu s literárním i turistickým zájmem zároveň vedla k uchování a posílení skupinového sebeuvědomění Chodů, k udržování chodského kroje, zvyků, nářečí, ale i k rozvoji některých forem lidového projevu, které na Ch. neměly starší tradici (tzv. chodská keramika v Klenči). Kritická revize romantických představ o Ch. se začala prosazovat od 30. let 20. stol. v historiografii (F. Roubík) a po 2. světové válce i v etnografii a folkloristice (J. Kramařík ad.). – Etnologové na základě srovnávacího studia a etnokartografických výzkumů dospěli k závěru, že některé národopisné jevy spojované výlučně s Ch. byly rozšířeny i v sousedních oblastech. Týká se to lidového domu (např. obydlí obrácené do návsi patrovým

špýcharem, který byl připojen k síni zde zv. *dum*, se objevuje také v Pošumaví: doklady v Zechovicích i jinde) a kroje, který tu ženy nosí ještě na počátku 21. stol. Slavnostní kroj však představuje poslední vývojovou fázi z přelomu 19. a 20. stol., odlišnou od kroje, který na Ch. zastihla ve 40. letech 19. stol. B. Němcová a který se příliš nelišil od sousedů, zvl. od Horšovskotýnska. Také polosváteční kroj (*flámiška*) je novější a obléká se zhruba od konce 19. stol. Z hlediska typů vesnických sídel se na Ch. neobjevují žádné zvláštnosti: v regionu převládají návesní vsi včetně návesních silnicovek a silniční, resp. ulicové vsi převážně s traťovou a nepravou traťovou pluzinou. Podle J. Kramaříka také většina zvykoslovného materiálu má základ nejen český či slovan- ský, ale celoevropský, stejně jako místní pověry a lidová slovesnost. Chodská lidová pohádka a pověst vycházejí z mezinárodních látek, avšak v některých případech nabývají silného lokálního zabarvení, daného vztahem k historické skutečnosti (cyklus lidových podání o Kozinovi a Lomikarovi). Určité zvláštnosti se objevují také v démonologii. Výraznějším znakem Ch. je lidová píseň a hudba, zvl. dudácká, která měla na Ch. velmi silné tradice, jež se tu udržely na rozdíl od jiných českých krajů i ve 20. stol. Důležitým znakem Ch. je novodobé uchovávaní lidových tradic, spojené s vědomím obyvatel o příslušnosti k významné národopisné oblasti.

Lit.: Č. Zibr: *Chodsko*. ČL 23, 1914, s. 209–223; J. Š. Baar – J. F. Hruška – F. Teplý (red.): *Chodská čítanka*. Vyškov 1927; J. Vrba: *Chodsko. Průvodce krajem, dějinami jeho lidu a komentář k Chodským rebeliím*. Praha 1946, 2. vyd.; A. Procházka: *Chodský dům*. ZPP 10, 1950, s. 238–251; J. Kramařík: *Práce Boženy Němcové o Chodsku a její význam v dějinách našeho národopisu*. ČL 38, 1951, s. 103–107, 150–156, 199–206, 249–251; 39, 1952, s. 16–21, 77–82, 107–109, 164–176, 212–215, 256–257; J. Jindřich: *Chodsko*. Praha 1956; V. Scheufler: *Dějiny chodské keramiky*. Plzeň 1959; J. Kramařík: *Několik myšlenek o otázce národopisných oblastí*. In: Strážnice 1946–1965. Brno 1966, s. 85–94; J. Kramařík: *K problematice etnografických oblastí v západních Čechách*. ZOMG 1966, s. 169–181; J. Š. Baar: *Chodské písně a pohádky*. Vyd. R. Lužík, Praha 1975; J. Vařeka: *Chodský lidový dům*. Z Chodského hradu 1981, s. 1–9; L. Kuba: *Lidové písně z Chodska*. Vyd. V. Thořová. Praha 1995. [em]

chodský dům, výrazná regionální dobová forma lidového obydlí v jihozáp. Čechách na Domažlicku, jež se vytvářela od pozdního středověku až do konce 19. stol. Ch. d. byl přízemní roubený, od konce 18. stol. po-

stupně i zděný, špýcharového typu, s černou kuchyní v zadní polovině síně, tam zv. *dum*. Kryla jej valbová či polovalbová střecha, ve starší zástavbě nesená krovem s hřebenovou vaznicí; v dřevěném předsazeném štítě byla někdy skryta pavláčka. Dvůr bývá poměrně úzký, ale protáhlý, třístranný. Na ch. d. zvláště upoutá mohutná kamenná, pův. roubená, někdy ohozená sýpka zv. *srub*, se stěnami silnými i více než jeden metr a s okénky střílnového typu. Dává chodskému venkovskému domu vzhled starobylé tvrže. Sýpka se na Chodsku, stejně jako v širší oblasti jihozáp. Čech, připojovala před sň, takže u statků se ocitla v průčelí domu směrem k násvi či komunikaci a přední světnice za ní následovala do hloubky dvora, kam také směřovala okna světnice (*sence*). V ní kromě stěnového krbečku někdy mívali i závěsný krb ve tvaru železného košíku či roštu, který sloužil ke svícení loučemi i k ohřívání rukou (*visatej krb*). Užíval se také na nedalekém Chebsku a Karlovarsku i ve vzdálenějším Polabí. V některých domech se kvůli dýmu spáry mezi trámy zevnitř neblíly, ale černily sazemi ze sopouchu; později, po odstranění kouře, se blížily celé stěny místností. – Ch. d. byl vděčným námětem malřů, jako K. Kuneše (nar. 1898), J. Malého (nar. 1898), A. Němejce (1861–1938), J. Paroubka (nar. 1877) a V. Kohouta (1904–1980), který jej zdokumentoval i kresebně a měřicky. V t. regionální dobové formy lidového domu.

Lit.: J. F. Hruška: *Statek i chalupa na Chodsku*. ČL 2, 1893, s. 44–53, 153–158, 566–575, 645–655; 3, 1894, s. 10–22, 392–398; 4, 1895, s. 206–213, 315–322; A. Procházka: *Chodský dům*. ZPP 10, 1950, s. 238–251; J. Kramařík: *Stavební poměry na chodské vesnici v 30. a 40. letech 19. stol.* ČE 1, 1953, s. 136–152; J. Jindřich: *Chodsko*. Praha 1956, s. 18–30; V. Mencl: *Původ obytného domu domažlických Chodů*. ZPP 17, 1957, s. 25–31; J. Kramařík: *K lidovému stavitelství na Chodsku*. ČE 6, 1958, s. 110; J. Vařeka: *Chodský lidový dům*. Z Chodského hradu 1981, s. 1–9; K. Foud – H. Weberová: *Lidová architektura okresu Domažlice*. Domažlice 1998. [jv]

chodský kroj, vedle plzeňského kroje nejznámější lidový oděv v Čechách, nošený nejstarší generací žen ještě koncem 20. stol. Jako jediný český kroj prokázal vzácnou životaschopnost, pružnost a invenci díky vhodným místním podmínkám i systematické pozornosti a publicitě, která mu byla věnována od 40. let 19. stol. Nejstarší popisy používají název *bulácký kroj*. Oblast, ve které se nosily starší formy ch. k., byla dříve rozsáhlejší než několik obcí kolem Domažlic (kroj dolský) a Postřekova (starobylejší kroj horních vesnic). Původní území vymezené

tzv. buláckým dialektem zasahovalo na Horšovskotýnsko, Staňkovsko a do okolí Kdyně. Konzervativní tradice uchovala v ch. k. prvky pocházející z období renesance, posílené empírovou módou na počátku 19. stol. – Odlišná úprava hlavy svobodných a vdáných žen byla dodržována do 40.–50. let 19. stol. u svátečního kroje, obřadní forma je podržela déle. Obřadní oděv na počátku 19. stol. tvořil komplex archaických kusů oblečení. Čepec vdaných žen, *koláč*, s černou geometrickou výšivkou, patří do skupiny měkkých renesančních čepců s dýnkem nad čelem, formálně příbuzný s čepci z Plas, Stříbra a Netolic. Kolem vyplněného dýnka se uvazovala na úzko složená *plínka*. Dívky nosily *pentlík* a copy propletené stuhami, nevěsta s družičkami malé věnečky na temeni. K této úpravě patřil ještě koncem 18. stol. živůtek, sestávající ze dvou prkýnek potažených černou látkou a svázaných proti sobě na ramenech a v podpaží. Sukně *bulka* z domácího plátna nebo mezulánu v tmavé barvě se silně škrobila a skládala do hustých tuhých záhybů. Nosila se uvázaná nad pasem a kladla se na ni úzká zástěra, přidržívaná samostatným tkaným pásem z barevné vlny; v Čechách je to jediný déle dochovaný doklad této starobylé oděvní součásti. K obřadnímu kroji patřila počátkem 19. stol. *odívka*, černý renesanční pláštěk (nosily jej i matky k úvodu). Ve 30. letech 19. stol. se nevěsty vdávaly v tmavém kožichu po kolena, který přešel do obřadního kroje z kroje svátečního, kde byl nahrazován vlněnými kabátky. Sváteční kroj, přizpůsobivější a před polovinou 19. stol. neobyčejně vitální, měl své vrcholné vývojové stadium před sebou. Ve 30. letech 19. stol. se měnila jeho skladba materiálová, stříhová i barevná. Nosily se širší (stále plisované) polovlněné nebo vlněné sukně

s lemovkami. Barvy se měnily podle liturgie církevního roku. Byly zaváděny živůtky šněrované přes *punt* (dívky) nebo polštářek, *poruštičku* (ženy). Zástěry se šily širší, vyšíváné nebo z barevných látek (pruhované *baboráky*). Rukávy košil zůstaly v horních obcích dlouhé k zápěstí, u dolského kroje byly balonové. Vlněné kabátky se zvýšeným pasem a sklady v zádech se postupně zkracují. Punčochy jsou u ch. k. stále červené, obouvají se k nim černé *bůtky*. Dlouho se nosila spodní plátěná sukně s živůtkem, *voblečka*. Dívky si od poloviny 19. stol. uvazovaly v týle červené tištěné šátky. Ženy se k nim připojují poté, co odložily bílé holubinkové čepce s plenami (více rozšířeny v dolském kroji). Potom i ony nosí šátek na

vlasech, upevněných v týle masivním hřebenem. Kontura hřebenu pod šátkem byla typická pro dolský kraj. V 60.–70. letech 19. stol. se rozšířily větší černé šátky, zprvu tištěné, pak vyšíváné, s charakteristickými motivy klasů, chrp, kopretin a vlčích máků (přejato i na keramiku). Podobné šátky se nosily v celých jihozáp. Čechách, ale na Chodsku se udržely nejdéle. Zároveň se vyvíjel i obřadní kraj. Snoubenci byli odvádáni tzv. *ve smutku*. Nevěsta měla bílou, bíle vyšitou zástěru, tmavý kabátek a vyšší věnec. Druzička musela být jen v košili a živůtku; její kraj byl mnohem barevnější. Posledním vývojovým stadiem ch. k., které přežívá ještě v 2. polovině 20. stol., je *flámiška*. Jde o kraj všední, a právě

jeho praktičnost umožnila delší užívání. Šije se z lehkých potištěných látek a sestává z kabátku střihu jupky s jednoduchými aplikacemi, zástěry a širší sukně, často ze stejného materiálu jako kabátek. Na hlavě ženy nosí kupovaný šátek vázaný pod bradu a také doplňky, punčochy a boty jsou soudobé tovární produkce. Sváteční, popř. obřadní kraj zůstává fixován ve formě z 60.–70. let 19. stol. – Také u mužského kroje se vyskytovaly zajímavé formy. Počátkem 19. stol. muži nosili *šerky*, kratší kabáty po kolena z domácích látek, a vesty *křížováky* (obojí archaického střihu), světlé koženky, modré punčochy, střevíce, vysoké beranice nebo černé klobouky *širáky*. V zimě oblékali kožich. Od 30. let 19. stol. přišly do módy tmavě modré *župany*, vesty ke krku a postupně bílé punčochy a holínky. Košile měly bíle vyšité náprsenky. Soukenné oblečení zdobila pestrá krejčovská výšivka, barevně obšité dírky a mosazné knoflíky. Ženich měl za širákem mohutný prut rozmarýny se stuhami. Mužský kraj zanikl koncem 19. století.

Lit.: B. Němcová: *Obrazy z okolí domažlického*. Česká včela 12–13, 1845–46; K. J. Erben: *Popis krojů lidu selského, tak nazv. Chodů neb Buláků z okolí města Domažlic v Čechách*. Česká včela 34, 1867, č. 168, s. 177–179; J. F. Hruška: *O chodském kroji*. Plzeň 1920; D. Stránská: *Lidové kroje v Československu I. Čechy*. Praha b. r. [1949], s. 115–130; I. Kumperová: *Postřekovský kraj*. Z Chodského hradu 1978, s. 23–25; M. Maderová: *Chodské šátky*. Z Chodského hradu 1984, s. 1–19; J. Langhammerová: *Současný lidový oděv na Chodsku a jeho vývoj ve dvacátém století*. SNM H 43, 1989, s. 1–69. [iš]

cholera viz epidemie

chomout, část koňského postroje spočívající na krku a plecích zvířete. Ch. je pravděpodobně východního původu. Od středověku sloužil v č. zemích k zápřahu koní, když postupně nahradil starší formu zápřahu pomocí prsního řemene. Spolu s podkovami umožnil lepší využití koňské síly při polních pracích a v dopravě. Před třicetiletou válkou již chomouty zcela převládaly a staly se běžnou součástí inventáře poddanských usedlostí. V modifikované podobě sloužily od 19. stol. i k zápřahu skotu. Ve 20. stol. po kolektivizaci venkova a mechanizaci zemědělské výroby mizí ch. z běžného užívání. – Ch. se navlékal koni přes hlavu, takže spočíval na kohoutku (vrchní část krku) a na plecích. Jeho kostru tvořily dřevěné *kleštiny* slzovitého tvaru. Byly obvykle složeny ze dvou symetrických částí, spojených v obloukovém dílu železnou nebo dřevěnou příčkou a na druhém konci

ohnutým plechovým páskem, hřeby apod. Vnitřní strana kleštín, přiléhající k tělu koně, byla polstrována, tj. obšita kůží a vycpána žíněmi nebo slámou. Na hraně kleštín byly na obou stranách železné *skoble*, k nimž se upevňovala oka *pobočnic*. Naproti tomu *opraté* se provlékaly železnými kroužky, umístěnými ve vrchní části kleštín. Dříve než se ch. navlékl zvířeti na krk, dávala se pod něj *poduška*, aby koně nedřel. Poduška byla ušita z hrubého plátna, vycpána slámou nebo žíněmi a prošita silnou nití. Tvarovala se podle koňského krku, aby dobře seděla. Pomocí řemenů (*pobočnic*) se ch. připevňoval k ostatním částem postroje a pomocí řetězu k oji. – Chomouty, zejm. formanské nebo selské (*parádní*), byly různě zdobeny cvočky, kováním a mosaznými ozdobami zavěšenými na řemíncích (*puklice, hřeben, hrkáčka, kotula*). Ch. se zdobil také červeným sukem (*čabrákou*). V létě se pod ch. zavěšoval *náplečník*, síťka z provázků, dole opatřená střapečky. Chránila zvíře proti mouchám. – Ch. pro skot (krávy) měl obdobnou konstrukci. Skládal se z dřevěných nebo kovových kleštín, na dolní straně otevřených a propojených řetízky. Na vnitřní části kleštín byla kožená poduška vycpaná žíněmi. Nad obloukem se nacházela lišta se železnými oky. Upevňovaly se k ní postraňky. Terminologie ch. pro skot je chudá, protože se jedná o mladou formu záprahu. – Ch. byl výrobkem specializovaných řemeslníků, sedlářů, popř. řemenářů. Jako symbol nesvobody se objevuje ve svatebních zvycích ve vesnickém i městském prostředí (ženichovi se nasazuje ch. na znamení ztráty svobody).

Lit.: V. Vondruška: *Slovník starého zemědělského nářadí, nástrojů a strojů II (1750–1914)*. Roztoky u Prahy 1989, s. 381–389. [mv]

chordofony viz hudební nástroje

chorovod [z řec. + rus.], hudebně taneční forma s vokálním doprovodem a výraznou půdorysnou kresbou rozvinutou do prostoru. Základním pohybovým prvkem je chůze (až mírný běh) s vokálním doprovodem. Pro ch. je charakteristická řetězová forma v různých prostorových variacích (jako je spirála, vlnovka), jež jsou často spojeny s proplétáním, s podvlékáním pod spojenými pažemi, procházením branami aj. Totéž platí i pro ch. v tzv. formě kruhové. K ch. patří také průvody volných skupin. Až na výjimky byl ch. interpretován pouze ženami. K chorovodům se zřejmě řadila i východoslovanská (ukrajinská) *kolomyjka*, jejíž obliba zčásti zasáhla i Slováky centrální Evropy. Forma ch. se objevuje v č. zemích v lidových tancích ve velmi omezené míře. Obecně jde o průvody dívek s určitým symbolem (vynášení smrti, královničky, chození s *létečkem*), ženská nebo i smíšená kola (kolo) a dětské taneční hry. K dochovaným formám chorovodů patří např. konopice, v ucelené podobě se dochoval řetězový svatební tanec kot.

Lit.: Z. Jelínková: *Kola, reje a taneční hry na Brněnsku a Oslavansku*. Brno 1958; Z. Jelínková: *Kola a chorovody*. Praha 1960; Z. Jelínková: *Choreografické typy chorovodů, kol a chorovodových her na území ČSSR. Příspěvek k systematické lidových tanců*. VNŠČ 1967, s. 3–48; V. Hošovský: *U pramenů lidové hudby Slovanů*. Praha 1976; Z. Jelínková: *Kola, chorovody a cho-*

rovodové hry. Příspěvek ke klasifikaci z hlediska choreografických forem. In: *Antológia východoslovenského folklóru*. Košice 1988, s. 83–88.

[zj + mp + lt]

Chorvati v českých zemích, chorvatská národnostní menšina. V České republice patří Chorvati mezi malé národnostně menšinové komunity, kterým ve zpracování výsledků sčítání lidu nebyla až do r. 2001 věnována samostatná pozornost (podle cenzu 2001 se k chorvatské národnosti přihlásilo 1 585 osob, z toho 1 245 občanů Chorvatské republiky). – Ch. v č. z. však představují historickou národnostní menšinu. Předkové Chorvatů žijících v ČR přicházeli na j. Moravu v 1. polovině 16. stol., když prchali před tlakem Turků. Ch. tak tvoří nejsevernější a nejvzdálenější diasporu z období tureckého tažení do střední Evropy. Vedle jihozáp. Slovenska se usídlili na j. Moravě na Břeclavsku a na Mikulovsku, zejm. v lokalitách Jevišovka (pův. Frélichov), Dobré Pole, Nový Přerov, Pasohlávky, Chorvatská Nová Ves, Poštorná, Hlohovec, Hovorany, Valtice, Lednice, Moravská Nová Ves, Dubňany, Hrušovany, Nosislav i jinde. Historické prameny a odborná literatura dokládají, že vcelku Chorvati kolonizovali desítky jihomoravských obcí. – Přestože v průběhu staletí Chorvati na j. Moravě podléhali vlivům okolního většinového obyvatelstva (českého i německého), uchovali si do přelomu 20. a 21. stol. mateřský jazyk (podnářečí čakavštiny, které se do současnosti užívá na nevelkém území v chorvatském Přímoří severně od Senje). Do r. 1948 žili moravští Chorvati kompaktně usídleni v jihomoravském příhraničí, zejm. v obcích Jevišovka, Nový Přerov či Dobré Pole, a uchovávali si vedle jazyka vlastní kulturní tradice, kroje, zvyky a folklor. Vynikali jako dobří zemědělci, představovali vrstvu bohatých sedláků. Při nástupu komunistického režimu byli Chorvati kolektivně nařčeni z kolaborace s Němci, následně vyhnáni ze svých domovů a rozptýleni po celé Moravě ve více než třiceti tehdejších okresech. – Po r. 1989 se příslušníci chorvatské národnostní menšiny zařadili rovnocenně mezi ostatní národnostně menšinové celky ČR. Byl založen chorvatský kulturní svaz, *Sdružení občanů chorvatské národnosti v ČR*, a obec Jevišovka se stala místem každoročního konání národopisných slavností, *Chorvatského kulturního dne v ČR*. Uchování a rozvoji folklorních tradic jihomoravských Chorvatů se věnuje národopisný soubor *Pálava* se sídlem v Mikulově. 2002 zřídilo mikulovské muzeum v obci Jevišovka expozici o historii a kul-

tuře, *Chorvaté na jižní Moravě*. V. t. charvátský kroj, moravští Charváti.

Lit.: A. Turek: Charvátská kolonizace. Brno 1937; R. Jeřábek: *Moravští Charváti v literatuře*. In: Strážnice 1946–1965. Brno 1966, s. 273–291; K. Kučerová: *Chorváti a Srbi v střední Evropě*. Bratislava 1976; *Moravští Charváti – dějiny a lidová kultura. Antologie*. Sest. R. Jeřábek. Brno 1991; B. Sić: *Spominjanje na rodni kraj*. Hrvatske novine 1991; D. Pavličević: *Moravski Hrvati. Povijest – život – kultura*. Zagreb 1994.

[as]

chorvátský kroj viz charvátský kroj

chov hospodářských zvířat, záměrná lidská činnost umožňující držení, množení a využívání dobytka, zejm. bravu (vepří, ovce, kozy), skotu, koní i králíků a drůbeže pro získávání produktů živočišné výroby (potravin, energie, hnojiv) nebo pro zábavu. Ch. h. z. představuje vytváření nebo zlepšování podmínek ustájení, výživy, krmení a ošetřování zvířat (včetně ochrany před nemocemi, škůdci a nepříznivými vlivy) a způsoby jejich využívání. V geografických podmínkách č. zemí byl ch. h. z. od pravěku součástí zemědělské výroby. Hospodářský význam chovů jednotlivých druhů se různil na širším území a v jednotlivých regionech, ale také podle velikosti zemědělských závodů i dalších činitelů ovlivňujících organizaci a způsob hospodaření. Těsně a mnoha vazbami byl vždy propojen s pěstováním rostlin v konkrétním prostředí ve všech soustavách hospodaření. Přirozené, a tím i technické vlastnosti hospodářských zvířat ovlivňovaly všechny způsoby chovu a jejich využívání. Ch. h. z. převážně v podmínkách alespoň částečně chráněných před povětrnostními vlivy (ustájení) a extrémními výkyvy dostupnosti krmiv (zásoby na zimu) poskytoval plynulý přísil produktů (mléko, maso, vejce) a později peněžních prostředků. Velmi příznivě ch. h. z. působil na vývoj pěstování rostlin jako zdroj živin (hnůj, výnosy), zdroj mobilní a dostupné tažné síly (polní práce, doprava, pohon stabilních strojů) a jako činitel ovlivňující intenzifikaci výroby a produktivitu práce v zemědělství. Ch. h. z. úzce souvisel s jakostí a množstvím potravin i se zvyklostmi stravování v jednotlivých regionech a ovlivňoval v mnoha směrech také způsob života, zvyky a obyčejy především venkovského, ale i městského obyvatelstva. V. t. agrární obyčej.

Lit.: F. Bartoš: *Pověry a zvyky lidu moravského při hospodářství*. ČL 1, 1892, s. 15–21, 125–131, 228–232, 332–339; V. Černý: *Hospodářské instrukce. Přehled zemědělských dějin v době patrimoniálního velkostatku v 15.–19. sto-*

letí. Praha 1930; F. Myslivec: *Starý způsob hospodářství na Opavsku*. Praha 1933, s. 68–85; F. Čvančara: *Zemědělská výroba v číslech*. Praha 1948; L. Kunz: *Rolnický chov dobytka a zánik rovinné pastvy na Zábohí v době rozpadu trojhorného hospodářství*. ČMMZ 39, 1954, s. 219–300; E. Albert: *Ekonomika moravského zemědělství v druhé polovině 19. století I-II*. PHZL 8/9, Praha 1970; M. Beranová: *Zemědělství starých Slovanů*. Praha 1980, s. 227–244, 279–287; L. Loudil: *Vývoj živočišné výroby na území ČSR v období kapitalismu druhé poloviny 19. století*. Prameny a studie 22. Praha 1980, s. 1–142; J. Křivka: *Chov dobytka v poddanských hospodářstvích na roudnickém panství v 18. století*. VPZM 22, 1982, s. 239–266; L. Loudil: *Vývoj živočišné výroby v českých zemích v období monopolního kapitalismu (1900–1945)*. Prameny a studie 25. Praha 1983.

[zt]

christogram, ideografický symbol Ježíše Krista v podobě písmen odvozených z řecké abecedy, popř. kombinovaných s písmeny z abecedy latinské. Funguje v několikeré podobě: 1. I a X (*iota* a *chí*), monogramy *Iesus Christos*, též v podobě obou těchto propojených písmen, na něž jsou po stranách zavěšena apokalyptická písmena *alfa* a *omega*, tedy první a poslední, začátek a konec. Tato forma propojených písmen umístěných v kruhu bývá navíc spojována se symbolikou kosmickou a solární (*Christus sol invictus*); 2. X a P (*chí* a *ró*), dvě počáteční písmena jména *Christos*; symbol je zván *chrison*; 3. I a C (*iota* a *sigma*), X a C (*chí* a *sigma*), první a poslední písmena jmen *Iesus Christos*; 4. IHC (*iota, éta, sigma*), první dvě a poslední písmeno jména *Iesus*, popř. i s XPC (*chí, ró, sigma*), první dvě a poslední písmeno jména *Christos*, v částečně polatinštěné podobě též IHS-XPC nebo IHS-XPS; 5. IHS, latinská forma s dodatečným výkladem podle legendy o vítězství Konstantina Velikého nad Maxentiem: *In Hoc Signo (vinces)*, tj. V tomto znamení zvítězíš, popř. též *Iesus Hominum Salvator*, tj. Ježíš, spasitel lidstva. V katolickém prostředí zlidověla v 15. stol. a byla v období protireformace rozšiřována jezuiti. Vyskytuje se samostatně, na devocionálních, jako amulet, na tzv. svatých obrázcích apod., ale též v rozličných kompozicích; 6. nápis na kříži INRI, tzn. *Iesus Nazarethus Rex Iudaeorum*, tj. Ježíš Nazaretský Král Židovský.

Lit.: L. Kriss-Rettenbeck: *Bilder und Zeichen religiösen Volksglaubens*. München 1963; G. Heinz-Mohr: *Lexikon der Symbole*. Düsseldorf–Köln 1974; L. Skružný: *Atributy vybraných biblických postav, světců a blahoslavených*. Čelákovice 1996, s. 70–71; J. Baleka: *Výtvarné umění. Výkladový slovník*. Praha 1997, s. 228.

[rj]

christologická ikonografie, oblast religiózní ikonografie tematicky vymezená christologickým liturgickým cyklem, tedy zobrazováním výjevů z narození, života, skutků, umučení a zmrtvýchvstání Ježíše Krista na základě novozákonních textů (evangelií, apokryfů) a legend. Ve výtvarném umění se obecně uplatnila četná ikonografická schémata, zejm. Narození Páně, Klanění sv. Tří králů (event. mudrců, pastýřů), Vraždění neviňátek, Útěk do Egypta, Návrat z Egypta, Uvedení Páně do chrámu, Křest Páně, Proměnění Páně, Pokušení na poušti, Vzkříšení Lazara, Kristovy zázraky, Svatba v Káni Galilejské, Podobenství o rozsévání, Peníz daně, Vjezd do Jeruzaléma, Poslední večeře, Kristus na Olivetské hoře, Kristus před Pilátem, Posmívání se Kristu, Bičování, Korunování trním, Ecce homo, Nesení kříže (Kristus nesoucí kříž, Kristus pod křížem), Ukřižování (Umučení Páně), Snímání z kříže, Pieta, Oplakávání, Kladení do hrobu, Boží hrob, Zmrtvýchvstání, popř. Nanebevstoupení, Zjevení (Seslání) sv. Ducha, Poslední soud. Četná z těchto témat se vyskytují v kombinacích s jinými, např. s mariologickým cyklem (madony s Ježíškem), ve vztahu k Ježíšovu dětství a mládí se věnují též světcům a biblickým osobám (Příbuzenstvo Kristovo, Svatá rodina, Anna, Josef, Jan Křtitel, Jan miláček Páně), popř. mimo christologický cyklus Kristus v lisovně, Eucharistie, Pět ran Kristových. V lidovém prostředí v Čechách, na Moravě a ve Slezsku nebyla christologická tematika rovnoměrně zastoupena a pokud se

Wien 1955, s. 76–116; T. Boman: *Die Jesusüberlieferung im Lichte der neueren Volkskunde*. Göttingen 1967; N. Eckermann: *Kleine Geschichte des Kreuzweges. Die Motive und ihre künstlerische Darstellung*. Regensburg 1968; A. Schweitzer: *Geschichte der Leben-Jesu-Forschung*. Berlin 1971; M. Lurker: *Wörterbuch biblischer Bilder und Symbole*. München 1973, 4. vyd. 1990; H. Sachs – E. Badstübner – H. Neumann: *Christliche Ikonographie in Stichworten*. Leipzig 1980; SNSVU, s. 322–338; L. Skružný: *Atributy vybraných biblických postav, světců a blahoslavených*. Čelákovice 1996, s. 70–71, 77–78, 80, 196; J. Baleka: *Výtvarné umění. Výkladový slovník*. Praha 1997, s. 159–160; M. Lurker: *Slovník biblických obrazů a symbolů*. Praha 1999. [rj]

ujímala, realizovala se podle ustálených stereotypních vzorů, postrádajících na rozdíl od poutních madon lokální ikonografické odlišnosti. Tématy zlidovělých dřevorezů, maleb na skle a keramice, plastik, ale též perníků apod., převážně z 18. a 19. stol., se stávala zobrazení Ježíše jako dítěte (Ježíška, Jezulátka, popř. Pražského jezulátka, Ježíška ležícího na kříži, Ježíše s Marií a Annou, Beránka Božího, Svaté rodiny nebo příbuzenstva Kristova apod.), řídkěji Ježíše na útěku do Egypta, při křtu Janem Křtitelem a při vjezdu do Jeruzaléma, obvyklejší je téma Poslední večeře, Ježíš v zahradě Getsemanské, Kristus u sloupu, Zkormoucený Kristus, popř. Ecce homo, Cesta na Kalvárii (Golgotu), Kristus klesající pod křížem, výjimečně Kladení do hrobu, dosti hojně Boží hrob, vzácněji Zmrtvýchvstání Krista nebo Nanebevzetí; nejčastějším tématem byl Ukřižovaný (Kristus na kříži, Krucifix). Velkou oblibu získala zobrazení Kristovy tváře, jednak na roušce sv. Veroniky, jednak jako veraikon, tj. *Vera Icona Christi*, pravý obraz Krista (zvl. jaroměřický veraikon ve spojení s jedním z nemnoha poutních míst k Ježíši Kristovi), a různé typy Božské Trojice. Obdobně jako Srdce Panny Marie se vyskytovalo také zlidovělé zobrazení srdce Ježíšova, Kristových ran a v německém prostředí Kristovy sv. krve. Naprostá většina schémat byla odvozena z individuálních vytvořů školených malířů a sochařů, která do zlidovělé produkce přešla prostřednictvím řemeslné a v 19. stol. i masové grafiky.

Lit.: H. Preuss: *Das Bild Christi im Wandel der Zeiten*. Leipzig 1915; K. Spieß: *Das wahre Antlitz Jesu*. In: Neue Marksteine der Volkskunst.

chudobinec, instituce k zaopatřování zestárlých a chudých příslušníků obce. Vznik a rozvoj ch. je spjat především s přijetím a realizací domovského zákona (z 3. 12. 1863 a jeho novely z 5. 12. 1896) a zákona o zaopatřování chudých (chudinský zákon z 3. 12. 1868). Povinnost péče o chudé byla vložena na obce, zatímco do té doby měla charitativní a nahodilou povahu (špitály). Většina chudobinců vznikla do r. 1914. S ohledem na úspornost začaly obce při jejich zřizování využívat stávajících zařízení, která předtím sloužila jiným účelům (pastoušky, pazderny, tírný, sušárny). Odtud je také jejich umístění buď na okraji, nebo uprostřed obce. Při výstavbě *na zeleném drnu* byl výběr staveniště ovlivněn přístupností resp. odlehlostí místa. Náklady na výstavbu ch. a jeho údržbu nesla obec, proto stál ch. vždy na obecním pozemku. Chudobince z hlediska typu domu jsou jak komorového, tak i chlívního typu, s převažující jednotraktovou zástavbou. Pozdější přístavby hospodářských částí ch. vytvořily zejm. půdorys *hákové formy* dvora. Jako stavební materiál se používal především kámen (60 %), méně již smíšené zdivo (kámen-cihla). Chudobince měly hladkou, vápennou fasádu. Štítová zeď bývala hladká, obvykle postrádala římsu. Střešní krytinu tvořily slaměné došky, posléze šindel, který byl postupně vystřídán zejm. od 20. let 20. stol. nehořlavou krytinou (tašky, starý plech, asfaltová lepenka, od 30. let také eternit). Venkovské chudobince byly většinou jednopodlažní objekty, víceprostorová obydli, kdy jedna rodina užívala jednu místnost (výjimečně v jedné místnosti žily dvě i více rodin bez generační příbuznosti). V městských chudobincích odpovídalo bydlení situaci v nájemných domech, kde se také ze společné chodby vcházelo do jednotlivých místností. Velmi málo chudobinců se utvářelo jako jednoprostorová obydli, většinou tu byly dvě místnosti se

samostatnými vchody. Osu stavení tvořila chodba (v pozdější době je nahrazována síní) a obývací prostory. Za objektem (někdy na jeho boku) byl menší dvorek. Do budovy se vstupovalo chodbou, v menší míře přímo ze zápraží. Z chodby (síně) byl vstup do jednotlivých místností. Ze síně často vedly schody na půdu, kde se ukládalo krmení pro domácí zvířectvo (pokud byl jeho chov obcí povolen). Šetrnost obcí se projevovala na celém objektu ch.: hladké dveře, podlahy v síních z cihel, obytné místnosti s hladce omítnutými stěnami a s rovným stropem (mimo případy, kdy část ch. sloužila jiným účelům, třeba jako kovárna). Velikosti obytných místností se různily (4 × 4,5 m, ale byly i menší, málokdy větší). Místnosti osvětlovala okna (nejčastěji jedno, ojedinele tři). V místech, kde chudobince pořizovali nově, se počítalo i s jejich multifunkčním využitím (pod jednou střechou byla obecní šatlava, kovárna s bytem pro kováře, služební byt pro hrobníka a hlídače, obecní váha, stáj pro obecního býka). Topeniště tvořila kachlová nebo cihlová kamna (či jejich kombinace), v polovině 30. let 20. stol. docházelo k výměně za železná. Byla umístěna v rohu místnosti nebo uprostřed stěny vedle dveří. Topilo se dřevem, které si obyvatelé ch. sami sbírali v obecních lesích a skladovali ho v kůlně na dvorku. Obyvatelé ch. si přistěhovali do objektu vlastní nábytek, obecní chudí dostávali od občanů stůl, židli či postel. Měli zde i skříň na šaty a police na nádobí. Úpravy prostorů se týkaly především uložení k spánku. Rodiny s dětmi používaly postele se zásuvkami (*šufлаты*), kde spaly menší děti. Peřiny byly jen na postelích, děti se přikrývaly starými kabáty. Spalo se také na slamnicích, které se přes den zasunovaly pod postele, nebo na pryčnách, v početných rodinách a v malém obytném prostoru i na palandách nebo jen na rozložené slámě na podlaze s nízkou ohradou. Na posteli spalo více osob. Staří *lábávali* na dekách, prostěradla používaly mladší rodiny a někdy osamělé ženy. Úklid představovalo zametání chodby a místností (týdně), drhnutí podlah (měsíčně), bílení místností (jednou za rok, nejčastěji před Velikonocemi nebo poutí). Kvalita a rozsah úklidu se různily. Pečlivěji a častěji uklízeli lidé z města, mladší generace a ženy. Starým lidem některá z mladších žen nebo děvečka ze vsi *zaskočila* udělat do ch. trochu pořádek a také jim vyprala, pokud to kvalita prádla dovolila. Pralo se v neckách v síni, v létě u rybníka či potoka. V rodinách s dětmi se právalo častěji. – Výzdoba světnic byla jednoduchá a odpovídala životním návykům obyvatel ch. Svatební fotografie, snímky vnuků, dětí, barbotisky a obrázky

z časopisů, *boží požehnání* z pouti. Mladší ženy pěstovaly za okny květiny (tradiční muškáty), záclonky bývaly ve spodní části oken. Starší lidé, zejm. muži, výzdobu neprováděli. Často ze zdi trčela jen skoba jako věšák na šaty. – Děti chodily do kostela, až když se starší sourozenec vrátil z bohoslužeb a mohly se přezout. Ve všední dny *dotrhávali* všichni staré oděvní součástky, které dostali nebo vyžebali. Oděvy dostávali obyvatelé ch. od bohatších sousedů v obci jako milodary. Rodiny, které měly jistý, byť nahodilý příjem, nakupovaly oděvní součástky od podomních obchodníků s levným zbožím. Spodní prádlo sloužilo jako ložní oděv. Nosily se kalhoty, kabát, v zimě ponožky, onuce, čepice a šála, ženy měly ve srovnání s muži větší počet spodního prádla. K obměně oděvu docházelo až poté, když se stávající nedal opravit. Boty zpravidla mělo jen jedno dítě v rodině a půjčovalo je sourozencům. Běžnou obuví byly dřeváky, v zimě obalené slámou nebo jinak upravené. – V chudobincích se svítilo nejčastěji petrolejovými lampami, méně svíčkami. Pro vodu chodili do obecních studní nebo haltýřů. Hospodářské zázemí odpovídalo povolení obce o rozsahu chovu domácích zvířat (úplný zákaz, omezení počtu slepic a králíků apod.). Chlívky se nacházely při zdi obytné části budovy nebo na dvorku za hnojištěm. U objektu stával jeden suchý záchod, někde nebyl vůbec a používalo se sousedovo hnojiště. – O přidělení místnosti (místa) v ch. rozhodovalo obecní zastupitelstvo, které také určovalo, zda bude obec příchozího žít. Podle majetnosti hospodářů se stanovilo pořadí a počet poskytovaných jídel. Chudý se stal tzv. pořadníkem (*střídníkem, chodil po střídě* apod.). Dostal knížku, do níž majitel usedlosti učinil záznamy o darování jídla. Nemocným a pohybu neschopným se jídlo nosilo do ch. Strava se poskytovala jednou denně, v některých obcích jen v zimě s odkazem na možnost sbírat v létě lesní plodiny. Rozsah darovaných jídel odpovídal stravě domácí čeledě, ale i zbytkům od oběda. – Nejčastějším zdrojem obživy chudých se stala odměna za pomoc sedlákům při polních pracích, méně již řemeslníkům. Každá práce se sjednávala *ke stravě* (ve dnech, kdy pracovali, jedli obvykle společně s čeledí), někdy navíc ještě za naturálie (zvl. při sběru brambor). Ti, kteří nemohli pracovat, si vařili sami, především polévky a bramborová jídla. Brambory získávali dary a polním pychem, houby a lesní plodiny sběrem. Hospodyně nepravidelně posílaly do ch. pár buchet nebo hrst škvarků *na přilepšenou*. Chléb býval vzácností. Část lidí z ch. chodila *po žebrotě*. – V ch. žila různorodá společnost:

obecní chudí, životní ztroskotanci, vdovy, které nemohly po smrti manželů platit nájem v městských bytech, žebráci, lesní dělníci, trhovci ad. V jiném postavení se nacházeli ti, kteří platili obci nájem (pokud bylo v ch. volné místo). Obyvatelé ch. nájem neplatili a měli pouze povinnost chránit a udržovat v pořádku interiér. Některé projevy dobré vůle (pasení dobytka, zvonění, doručování zpráv sousedům) byly věcí domluvy obce s dotyčným, jakkoli novela o domovském právu (1896) připouští, že *osoby k práci způsobilé mohou být k práci přidrženy*. – Účast chudých na společenském životě v obcích byla diferencovaná. Projevovale se jinak u mužů a u žen, rozdílně mezi příslušníky různých náboženství. Menší vliv na vytváření vztahů měly i lokální zvyklosti. Účast na bohoslužbách nebývala všude stejná. Evangelíci z ch. navštěvovali kostel ojedinele. Katolíci stávali při mši vzadu za lavicemi a po mši žebrali. V častější návštěvě bohoslužeb bránil chudým stud, plynoucí z nedostatečného oblečení. Poutí, maškarních a mikulášských obchůzek se zúčastňovali ve velkém počtu i s dětmi. Přitom žebrali. Evangelíci při stejné tíži chudoby bývali v projevech žebroty umírněnější. – Život v ch. měl svá pravidla. Před den zůstávali doma jen málo pohybliví lidé, nemocní a práce neschopní. Ostatní odcházeli za prací nebo pomoc nabízeli. Děti chodily do lesa sbírat houby, lesní plodiny, šišky, dřevo. Celé společenství obce mlčky trpělo drobný polní pych, na němž se podíleli všichni z ch. Ve volných chvílích ženy praly, zašívaly

a opravovaly chatrný oděv. V zimě chodily drát peří, práceschopní muži si našli práci v lese nebo dělali košťata, dřeváky, řezali a štípali dřevo za úplaty apod. Podle míry pracovní aktivity lidí z ch. na ně obecní společenství nahlíželo. Sedláci k nim měli dobrý poměr, protože je potřebovali na výpomoc. Pro domkáře představovali chudí jistou konkurenci, protože lidé z ch. byli levnější a pohotovější pro výpomoc než bezzemci.

Lit.: S. Snášel: *Ze života chudobného lidu v Žarošicích*. Od Hradské cesty 1991/92, s. 149–150; J. Tausch: *Špitály na Českomoravské vrchovině*. VSV SV 11, 1988, s. 267–284; L. Hlaváčková – P. Svobodný: *Pražské špitály a nemocnice*. Praha 1999. [jta]

chůva, žena opatroující malé děti. Ve většině rodin na vesnici i ve městě o ně pečovala matka, babička nebo starší sourozenci. Pokud se jako první dítě v rodině narodilo děvče, předpokládalo se, že bude dělat ch. dalším dětem. Někdy i pětiletá děvčátka musela pečovat o mladší sourozence. V majetnějších selských rodinách zastávalo funkci ch. služebné děvče, obvykle mladší děvče (*mladšíinka*), která nedávno vychodila školu. Zkušenosti s péčí o děti mívaly dívky z domova, kde se staraly o sourozence. Školní výuka, do níž byly po r. 1869 pro dívky zařazeny též ruční práce a nauka o domácím hospodářství, jim poskytla jen nejzákladnější poučení, záleželo vždy na pochopení učitelů. Ch. měla za úkol pečovat o jedno nebo více malých dětí. Nejmenší děti skutečně chovala, nosila v náručí, kolébala. Připravovala jim jídlo, prala prádlo,

krmila je, myla, oblékala, vodila ven, hrála si s nimi. Mladé dívky z venkova odcházely často jako chůvy do městských rodin. Pokud se pak vracely do vesnického prostředí, přinášely s sebou mnoho zkušeností a nových znalostí týkajících se domácnosti, vaření, oblékání apod. Některé dívky se ve městě provdaly. Pokud funkci ch. zastávaly staré, zkušené ženy, mívaly obvykle značný vliv na výchovu svěřených dětí. Bývaly často nositelkami tradiční kultury, kterou předávaly dalším generacím, zpívaly písně, vyprávěly pohádky. [vj]

Chytrá horákyňě, v celé Evropě oblíbená pohádka o důvtipné dívce. Svému otci důmyslně poradí odpovědi na otázky, co je nejsladší (spánek), nejbystřejší (myšlenka) a nejzdravější (zdraví). Vtipně vyřeší také panovníkům zdánlivě nesplnitelný rozkaz: nepřijít ani nepřijet, nebýt nahá ani oblečená, přinést i nepřinést dar (přijede na koze, oblečená v síti, z ruky vypustí vrabce). Látka má několik podtypů s rozdílnou úvodní motivací (nález moždřife, k němuž obdarovaný král požaduje i paličku, spor o nově narozené hříbě nebo tele). Pohádka je v č. zemích nejznámější

právě pod titulem Ch. h., jímž ji 1846 označila B. Němcová. V. Tille ve svém *Soupisu českých pohádek* (1929–1937) registruje látku pod orientálním názvem *Amaradévi*. Svou adaptaci v knížce *Fimfárum* (1960) nazval J. Werich (1905–1980) *Královna Koloběžka První*.

Lit.: katalogy lidové prózy (viz): AaTh 875; Tille I, s. 44–45, II, s. 582; J. de Vries: *Die Märchen von den klugen Rätsellösern*. Helsinki 1928; B. Němcová: *Národní báchorky a pověsti*. Praha 1956; J. Werich: *Fimfárum*. Praha 1987, s. 11–20, 6. vydání. [dk]

I

ideální panovník, ve folklorní epice, zejm. v pověstech a legendách nositel nejlepších ctností a vlastností, ochránce a patron bezmocných. Postava i. p. je utvářena z tradičních syžetů a motivů, které mají větší mezinárodní platnost. Některé příběhy se vyskytují u většího počtu etnik, jako např. podání o *císaři a opatovi*, analyzované folkloristou W. Andersonem (1885–1962), nebo syžet o *prozrazeném tajemství králových uší* (král Lávrá). Je to invariant, který byl realizován v množství podání v Evropě a v Asii. Představy a názory o královské moci se utvářely po staletí a lze dokonce sledovat jejich myticko-kultovní základ. Idealizace panovníka, vycházející z tradičních myšlenkových schémat, návyků a stereotypů, se přenášela přes staletí. Jde o stereotyp, resp. archetyp, vykládající panovníka jako otce svých národů (otcovské imago). Panovník se také jako dobrý hospodář měl starat o své lidi. Tato představa ovlivňovala jeho hodnocení. Pojetí panovníka jako ochránce se objevuje i v teoretické reflexi. V teoriích přirozeného práva 16. a 17. stol. se počítá nejen s donací Konstantinovou (tj. že království bylo dáno do dědičné poslušnosti), nýbrž i s tím, že poddaní se vzdají své suverenity ve prospěch panovníka, který jim má zaručit bezpečí, život apod. K tomu patří i psychologické předpoklady. Především jde o potřebu vidět vysokou šlechtu a panovníka, který zůstává osobností konkrétně nepoznanou, v jejich sociální uzavřenosti. Sugestivně působil i panovnícký ceremoniál a to, že panovník byl obklopen početnou suitou. – Popularitu panovníkovi zjednávalo i cestování inkognito. V rozhodující chvíli se nechal poznat a situaci vyřešil ve prospěch poddaného. Takto byl charakterizován i císař Josef II. (1741–1790), o němž se vyprávělo, že rád chodil v přestrojení mezi poddané, vyptával se na poměry a napravoval křivdy. Také Václav IV. chodil rád nepoznan do pražských

hospod. V pohádkách *Tisíce a jedné noci* se bagdáský kalif Hárún al-Rašíd šel v přestrojení přesvědčit, jak lidé žijí. Podobné jsou pověsti o carech Ivanu Hrozném (1530–1584) a Petru Velikém (1672–1725). Podle tradice se vypráví, že r. 1769 u Slavíkovice císař Josef II. na cestě do Olomouce sesedl z kočáru a vyoral vlastnoručně několik brázd na poli sedláka A. Trnky. Návštěvou císaře se pyšnily i mnohé hospody, kde se panovník údajně zastavil, občerstvil nebo tam nocoval. Známý je i stereotyp o hodném panovníkovi a zlých rádcích, kdy panovník není správně a pravdivě informován, jinak by zasáhl ve prospěch bezmocných. Často se jednalo o cizí vladaře a očekávalo se od nich nastolení řádu, ochrana, osvobození; např. Josef II. byl Čechům etnický cizí, a přesto si o něm vyprávěli množství pověstí, legend a pohádek. Přerostl hranice etnika stejně jako uherský král Matyáš, který se stal ochráncem zájmů také Slováků, Slovinců a Rusínů. Jihoslovenská etnika své naděje vkládala do královce Marka, který jim měl pomoci od turecké nadvlády; podobně i polský král Vladislav III. Varnenčík (1424–1444), který zahynul v bitvě s Turky u Varny. Panovníkům se také přičítala moudrost a smysl pro spravedlnost. Prototypem je biblický král Šalamoun, který proslul i tím, že obratně rozsoudil spor dvou žen o dítě. K obrazu i. p. patří přesvědčení, že po smrti se vrátí znovu. Kolem panovníků mohly vzniknout mesianistické legendy; např. nečekaná smrt císaře Josefa II. dala podnět k domněnkám, že nezemřel, ale žije v cizí zemi, popř. je uvězněn kdesi v klášteře. Měl přijít jako vykupitel mezi svůj lid, který ho měl poznat podle zvláštního odznaku moci. Podobně se ve venkovských vrstvách vyprávělo o korunním princí Rudolfovi, který údajně nezemřel, ale ujel do Ruska a tam čekal na příhodnou dobu, aby se mohl vrátit zpět jako český král. V případě i. p. se objevuje také křesťanský motiv kajcnosti.

Vyprávělo se např., že král Svatopluk zmizel u poustevníků na hoře Zobor u Nitry. Kajcníkem byl údajně i polský král Vladislav III. Varnenčík. – V pohádkách nebyl vladař označen konkrétním jménem. Jeho identifikace vyplývala z žánrové podstaty. Starý král musel dobrovolně nebo nedobrovolně ustoupit mladšímu (*Zlatovláska*). Plebejský hrdina nebo princ získal ruku princezny a půl království, neboť úspěšně splnil náročné úkoly (vysvobodil princeznu, přemohl draka, zvítězil v turnaji). V pohádkách vystupuje panovník ve druhém plánu, zatímco v pověstech působí v plánu prvním.

Lit.: W. Anderson: *Kaiser und Abt*. Helsinki 1923; R. Urbánek: *Vladislav Varnenčík. Skutečnost i legenda*. Praha 1937; J. Komorovský: *Král Matej Korvín v lidové prozaické slovesnosti*. Bratislava 1957; B. Šalanda: *Ústní podání a dějiny*. Praha 1989. [bš]

ideografické symboly a ornamenty, zkratkovité, symbolické, popř. znakové vyjádření pojmu nebo ideje pomocí ideogramu, abstraktního grafického znaku. Ideogramem může být vlnovka, kruh, kříž, svastika, solární, lunární či astrální prvek, pentagram, uzel a nesčetné další elementy, které tvoří podstatnou, z hlediska obsahu a funkce nezřídka významově nejdůležitější část lidového znakového, abstraktního ornamentu. V dalších vývojových fázích jsou latentně obsaženy i v ornamentice zdánlivě naturalistické, např. fytoromorfní.

Lit.: R. Meldau: *Zeichen, Warenzeichen, Marken. Kulturgeschichte und Wettbewerb graphischer Zeichen*. Bad Homburg 1967; A. Václavík: *Výroční obyčej a lidové umění*. Praha 1959, s. 375–449; ELKS I, s. 371–372; L. Skružný: *Atributy vybraných biblických postav, světců a blahoslavených*. Čelákovice 1996, s. 104–106; O. Danglová: *Dekor – symbol. Dekorativní tradícia na Slovensku a európsky kontext*. Bratislava 2001, s. 11–62.

[rj]